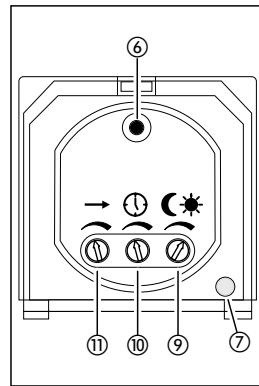
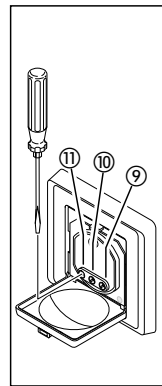
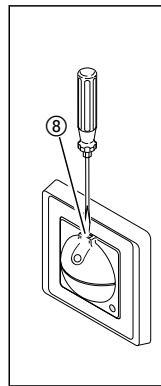
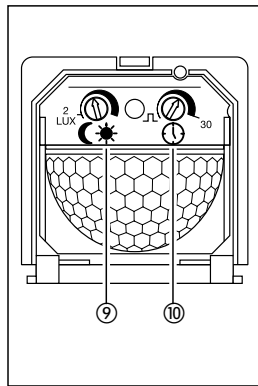
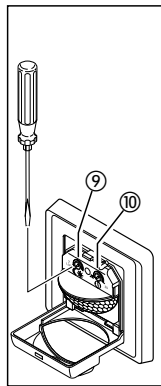
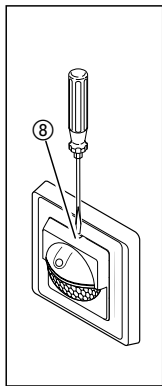
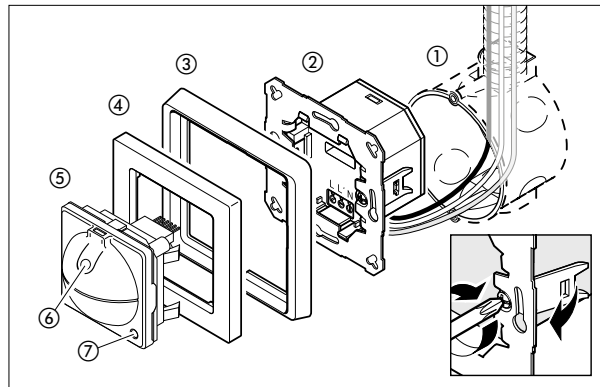
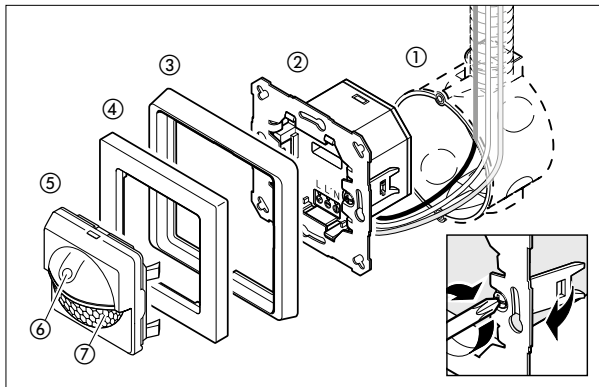


A **STEINEL** GmbH, **Steinelpark 10**, **42699 Solingen**, **Germany**
B **STEINEL** GmbH, **Steinelpark 10**, **42699 Solingen**, **Germany**
C **STEINEL** GmbH, **Steinelpark 10**, **42699 Solingen**, **Germany**
D **STEINEL** GmbH, **Steinelpark 10**, **42699 Solingen**, **Germany**
E **STEINEL** GmbH, **Steinelpark 10**, **42699 Solingen**, **Germany**
F **STEINEL** GmbH, **Steinelpark 10**, **42699 Solingen**, **Germany**
G **STEINEL** GmbH, **Steinelpark 10**, **42699 Solingen**, **Germany**
H **STEINEL** GmbH, **Steinelpark 10**, **42699 Solingen**, **Germany**
I **STEINEL** GmbH, **Steinelpark 10**, **42699 Solingen**, **Germany**
J **STEINEL** GmbH, **Steinelpark 10**, **42699 Solingen**, **Germany**
K **STEINEL** GmbH, **Steinelpark 10**, **42699 Solingen**, **Germany**
L **STEINEL** GmbH, **Steinelpark 10**, **42699 Solingen**, **Germany**
M **STEINEL** GmbH, **Steinelpark 10**, **42699 Solingen**, **Germany**
N **STEINEL** GmbH, **Steinelpark 10**, **42699 Solingen**, **Germany**
O **STEINEL** GmbH, **Steinelpark 10**, **42699 Solingen**, **Germany**
P **STEINEL** GmbH, **Steinelpark 10**, **42699 Solingen**, **Germany**
Q **STEINEL** GmbH, **Steinelpark 10**, **42699 Solingen**, **Germany**
R **STEINEL** GmbH, **Steinelpark 10**, **42699 Solingen**, **Germany**
S **STEINEL** GmbH, **Steinelpark 10**, **42699 Solingen**, **Germany**
T **STEINEL** GmbH, **Steinelpark 10**, **42699 Solingen**, **Germany**
U **STEINEL** GmbH, **Steinelpark 10**, **42699 Solingen**, **Germany**
V **STEINEL** GmbH, **Steinelpark 10**, **42699 Solingen**, **Germany**
W **STEINEL** GmbH, **Steinelpark 10**, **42699 Solingen**, **Germany**
X **STEINEL** GmbH, **Steinelpark 10**, **42699 Solingen**, **Germany**
Y **STEINEL** GmbH, **Steinelpark 10**, **42699 Solingen**, **Germany**
Z **STEINEL** GmbH, **Steinelpark 10**, **42699 Solingen**, **Germany**

110023191 01/2014_E Technische Änderungen vorbehalten. / Subject to technical modification without notice.



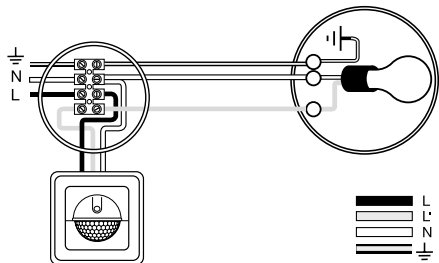
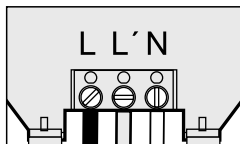
Information
IR 180 UP
HF 360 UP



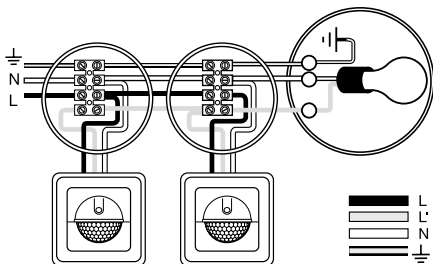
IR 180 UP / HF 360 UP



230 V



IR 180 UP / HF 360 UP



Montagehandledning

Bäste kund,

Tack för det förtroende Du har visat genom att köpa en STEINEL sensorströmbrytare. Du har valt en högvärdig kvalitetsprodukt, producerad, testad och förpackad med största noggrannhet.

Vi ber dig att noga läsa igenom denna montageanvisning innan du installerar strömbrytaren. Korrekt installation och idrifttagning är en förutsättning för långvarig och tillförlitlig drift. Vi hoppas du får stor nytta av din sensorströmbrytare.

Apparatbeskrivning

IR 180 UP:

- ① Dosa
- ② Montagedel
- ③ Täckram
- ④ Ram
- ⑤ Sensorenhet
- ⑥ Tryckknapp för fast sken
Till och Från
- ⑦ Indikering för fast sken
Till och Från
(röd LED bakom linsen)
- ⑧ Spärrhake
(Täckkåpa, uppfällbar
för funktionsinställning)
- ⑨ Ljusinställning
2 - 2000 Lux
- ⑩ Tidsinställning
5 sek - 30 min

HF 360 UP:

- ① Dosa
- ② Montagedel
- ③ Täckram
- ④ Ram
- ⑤ Sensorenhet
- ⑥ Tryckknapp för fast sken
Till och Från
- ⑦ Indikering för fast sken
Till och Från (röd LED)
- ⑧ Spärrhake
(Täckkåpa, uppfällbar
för funktionsinställning)
- ⑨ Ljusinställning
2 - 2000 Lux
- ⑩ Tidsinställning
5 sek - 30 min
- ⑪ Räckviddsinställning
1 - 8 m

Säkerhetsanvisningar

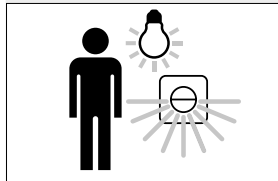
- Innan installation av sensorströmbrytaren måste spänningen kopplas bort.
- Vid installationen måste anslutande ledningar vara spänningsfria. Kontrollera med en spänningsprovare.
- Inkoppling av en sensorströmbrytare betyder anslutning till elnätet. Detta arbete måste utföras på ett fackmannamässigt sätt och enligt gällande föreskrifter.

Principen

Med sensorströmbrytare IR 180 UP och HF 360 UP hör famlandet efter strömbrytaren till det förlutna. Den intelligenta sensortekniken tänder ljuset automatiskt vid inträde i området och släcker det igen efter inställd tid.

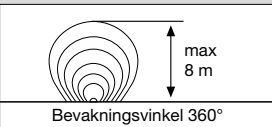
Det är inte bara bekvämt utan dessutom energi- och kostnadsbesparande.

IR 180 UP:



IR 180 UP är försedd med en pyro-sensor som känner av värmestrålningen från kroppar i rörelse (människor, djur etc.). Den registrerade värmestrålningen omvandlas på elektronisk väg och tänder armaturen. Murar och fönster hindrar värmestrålningen varför sensorn ej påverkas.

HF 360 UP:



HF 360 UP är en aktiv rörelsevakt. Den reagerar oavsett temperatur, på minsta rörelse. Den integrerade HF-sensorn sänder elektromagnetiska vågor med hög frekvens (5,8 Ghz) och fångar dess eko. Minsta ekoförändring i bevakningsområdet registreras av sensorn. En mikroprocessor utlöser därefter, nästan direkt, en tändning. Detektering är möjlig genom dörrar, fönster eller tunna väggar.

Tekniska data

	IR 180 UP	HF 360 UP
Mått:	(H x B x D) 80 x 80 x 55 mm	
Belastning:	Minsta last 10 W, vid parallellkoppling mot kontaktor bör man använda ett transientskydd t.ex. 1301545. Glödlampor, max. 1000 W vid 230 V AC Max 3 driftton, LED-drivers, lågenergilampor, $C \leq 88 \mu\text{F}$ vid 230 V AC ^(*)	
Nätanslutning:	230 V, 50 Hz 3-trådsanslutning (L, L', N)	
Kontaktöppning:	mellan kontaktorna i fränslaget läge	
Montagehöjd:	ca 1,1 och 2,2 m ^(*)	
Sensortyp:	Infraröd	5,8 Ghz Högfrekvens
Sändeffekt:	–	ca. 1 mW
Bevakningsvinkel:	180° med 90° öppningsvinkel	360° med 140° öppningsvinkel
Räckvidd:	max 8 m (ej rakt framifrån)	1 - 8 m Steglös inställning
Skymningsinställning:	2 - 2000 Lux	2 - 2000 Lux
Tidsinställning:	5 sek - 30 min	5 sek - 30 min
Fast sken:	inställbar (4 timmar)	inställbar (4 timmar)
Fast sken:	Till - Från	Till - Från

*1) Lysrör, lågenergilampor, LED-lampor med elektroniskt förkopplad don (Observera att kapacitansen inte får överstiga ovan angivet värde).

*2) Montering ovanför dörr.

Installation

(IR 180 UP / HF 360 UP)

Anvisningar för IR 180 UP: Monteringsplatsen bör var minst 1 meter från en ljuskälla eftersom värmestrålning kan leda till aktivering av sensorn.

Montage steg:

Kontrollera att spänningen är fränslagen.

1. Avisolera ledningarna som kommer från dosan.

Anslutning av nätledningarna

Nätanslutningen består av tre ledare.

L = spänningsförande part
(svart eller brun)

N = nolledare (i regel blå)

L' = fas till belastning (svart eller brun)

Vid tvekan måste parterna identifieras med en spänningsprovare och därefter kopplas spänningen bort. Fas (**L**) och (**L'**) samt nolledaren (**N**) ansluts till plintuttagen. Skyddsledare är ej nödvändig.

Viktigt: En förväxling av ledarna kan leda till att brytaren skadas.

2. Skjut in montagedelen ② i dosan ①. Ställ in den vågrätt. Se till att kabelparterna inte kläms. Dra fast elementet med låsknutarna så att det sitter fast i dosan eller skruva fast elementet i dosans ytterring.
3. Montera täckram ③ och ram ④. Fäst försiktigt sensorenheten.
4. Sedan spänningen kopplats på kan sensorn tas i drift. (Se avsnitt Funktioner).

Inställningsskruvarna ligger bakom den nedfällda täckkåpan. Tryck ner låshaken med en skruvmejsel och fäll kåpan framåt.

Hänvisning:

IR 180 UP och HF 360 UP kan kopplas i parallellt, dock ej mot kontaktor eller mellanrelä. Minsta last är 10W. I varje dosa måste en nolledare vara tillgänglig. De inkopplade lasten ökar ej vid parallellkoppling.

Funktioner

(endast för HF 360 UP)



1 - 8 m

Räckviddsinställning (känslighet) ⑪

Med begreppet räckvidd innefattas det cirkelformiga området som utgör bevakningsområdet.

Ställskruven ställd maximalt moturs betyder kortaste avståndet (ca 1 m / leveransinställning).

Ställd maximalt medurs är räckvidden inställd på max (ca 8 m).



2 LUX

2 - 2000 Lux

Skymningsinställning (reaktionsnivå) ⑫

Den önskade skymningsnivån kan steglöst ställas in mellan 2 - 2000 Lux. Ställskruven ställd maximalt medurs betyder dagsljus, d v s 2000 Lux (leveransinställning).

Ställd maximalt moturs betyder mörker, d v s 2 Lux.

Vid inställning av bevakningsområde och vid funktionstest vid dagsljus måste ställskruven vara ställd i max. medurs.



30

5 sek - 30 min

Tidsinställning (inkopplingsfördröjning) ⑬

Den önskade efterlystiden kan ställas in steglöst mellan ca 5 sek till max 30 min.

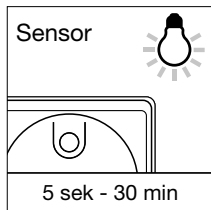
Ställskruven ställd maximalt moturs betyder den kortaste tiden (leveransinställning).

Maximalt medurs ger längsta tiden d v s max 30 min.

Vid inställning av bevakningsområdet och vid funktionstest rekommenderas att ställa in den kortaste tiden.

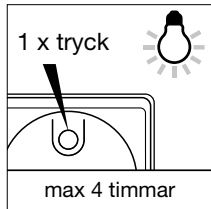
Hänvisning: Efter varje inkoppling finns en kalibreringstid på ca 2 sek. Först sedan denna tid passerat kan en ny rörelse detekteras.

Tryckknapp för ljusfunktioner ⑥



Sensordrift

Normalt arbetar sensorbrytaren i sensordrift. Vid rörelse tänds ljuset och lyser den inställda tiden.

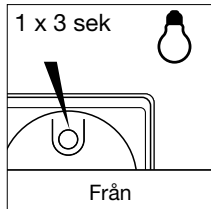


Fast sken Till

Tryckknapp 1 x Till

Det anslutna lyset lyser i 4 timmar (röd LED lyser). Därefter återgår sensorbrytaren till sensordrift (röd LED släckt).

Fasta skenet kan släckas med ett tryck (röd LED släckt).



Fast sken Från

Håll inne tryckknappen i 3 sek.

Det anslutna lyset släcks (röd LED blinkar). Efter ytterligare en kort tryckning återgår brytaren till sensordrift (röd LED slöcknar).

Driftstörningar

Störning	Orsak	Åtgärd
Sensorbrytare utan spänning	<ul style="list-style-type: none"> ■ Trasig säkring, ej inkopplad ■ Kortslutning 	<ul style="list-style-type: none"> ■ Ny säkring, anslut spänningen, kontrollera ledningarna med en spänningsprovare ■ Kontrollera anslutningarna
Sensorbrytaren kopplar inte in	<ul style="list-style-type: none"> ■ Trasig lampa 	<ul style="list-style-type: none"> ■ Byt glödlampa
Sensorbrytaren kopplar inte in	<ul style="list-style-type: none"> ■ Vid dagsdrift, skymningsnivån felaktigt inställt ■ Seriekopplad brytare från ■ Trasig säkring 	<ul style="list-style-type: none"> ■ Ändra inställning ■ Anslut ■ Ny säkring, kontrollera ev anslutningarna
Sensorbrytaren kopplar inte ur	<ul style="list-style-type: none"> ■ Ständig rörelse i området ■ Inkopplad armatur befinner sig i bevakningsområdet (IR 180 UP) och reaktiverar sensorn genom temperaturförändringar ■ Fast sken inkopplad (röd LED lyser) ■ Andra sensorbrytare parallellkopplade och fortfarande aktiva 	<ul style="list-style-type: none"> ■ Kontrollera området ■ Kontrollera området ■ Koppla ur fast sken ■ Invänta utgången av den andra brytarens tidsinställning
Sensorbrytaren kopplar ständigt av och på	<ul style="list-style-type: none"> ■ Den anslutna armaturen befinner sig i bevakningsområdet hos IR 180 UP ■ Djur rör sig i bevakningsområdet ■ Gardiner, blommor etc. rör sig i bevakningsområdet för HF 360 UP och påverkar sensorn 	<ul style="list-style-type: none"> ■ Kontrollera området ■ Kontrollera området ■ Kontrollera området

Skötsel

Sensorströmbrytarna är avsedda för automatisk manövrering av ljus. De är inte anpassade till inbrottslarm, eftersom vandalsäkerhet saknas.

Linsen kan rengöras med en mjuk fuktig duk utan rengöringsmedel.

CE Konformitetserklärning

Denna produkt uppfyller
- lågspänningsdirektivet 2006/95/EG
- EMC-direktivet 2004/108/EG

HF 360 AP:

R & TTE riktlinje

1999/5/EG med ändringar för radio och telefonanläggningar

Funktionsgaranti

Denna STEINEL-produkt är tillverkad med största noggrannhet. Den är funktionsoch säkerhetstestad enligt gällande föreskrifter och har därefter genomgått en stickprovskontroll.

Garantin gäller i 36 månader från inköpsdagen. Vi åtgärdar fel som beror på material eller tillverkningsfel. Garantin innebär att varan repareras eller att defekt del byts ut enligt vårt val. Garantin omfattar inte slitage och skador orsakade av felaktig hanterande av produkten. Bristande underhåll och skötsel omfattas ej heller av garantin. Följskador på främmande föremål ersätts ej.

Garantin gäller endast då produkten, som inte får vara isärtagen, sändes väl förpackad med fakturakopia eller kvitto (inköpsdatum och stämpel) till vår representant eller lämnas in till inköpsstället för åtgärd.

Reparaturservice:

Efter garantins utgång eller vid fel som inte omfattas av garantin kan produkten ev. repareras, kontakta oss för information.

36 månaders
FUNKTIONS
GARANTI