

# NEXA



Modell: FS-558/RF

## OPTISK BRANDVARNARE FÖR TRÅDLÖS SERIEKOPPLING

*Denna instruktionsfolder innehåller viktig information om hur man korrekt installerar och sköter brandvarnaren. Läs igenom hela denna folder före installation och behåll foldern för framtida referens.*

Nexas brandvarnare FS-588/RF är konstruerad för att känna av rökpartiklar. Den har en inbyggd temperatursensor för att ge en tidig varning om en brand skulle uppstå, (förutsatt korrekt placering och underhåll). Huvudskapliga egenskaper:

- Inbyggd temperaturvarnare
- Hög känslighet och stabilitet
- Test- och pausfunktion
- LED-diod visar normal funktion
- Signal vid låg batterispänning
- Kan anslutas i serie med upp till 12 st brandvarnare

### TEKNISK DATA

|                    |   |
|--------------------|---|
| Strömkälla         | DC 2 x 1.5V AA batteri                        |
| Batterityp:        | Gold Peak Group: GP 15A LR6 or Energizer: E91 |
| Radiofrekvens      | 433 MHz                                       |
| Räckvidd, fri sikt | upp till 20 m                                 |
| Larmsignal         | 85 dB (A) vid 3 meter                         |
| Drifttemperatur    | 5 °C – 45 °C                                  |
| Luftfuktighet      | 10 – 90 %                                     |
| Temperatursensorer | 54–70 °C (EN-54)                              |

### VIKTIGT

- Radioräckvidden kan variera beroende på placering, byggnadens utformning och dess material.
- Ta inte bort eller koppla ifrån batterierna för att stoppa falsklarm, då förloras brandvarnarens viktiga funktion. Öppna fönster eller ventiler luft runt brandvarnaren för att stoppa larmet och/eller tryck på pausknappen.
- Brandvarnaren är avsedd att användas i enbostadshus. I flerbostadshus ska varje bostad utrustas med egna brandvarnare.
- Denna brandvarnare är inte lämplig för användning i byggnader som inte är bostäder. Brandvarnaren är inte en ersättning för ett fullvärdigt larmsystem som krävs enligt lag eller av brandmyndighet.
- Brandvarnaren upptäcker förbränningspartiklar i luften (rök). Den reagerar inte på flammor eller gas.
- Brandvarnaren är konstruerad att avge en larmsignal om en brand håller på att utvecklas.
- Brandvarnaren bör testas varje vecka och bytas ut vart tionde år.

### PLACERING AV BRANDVARNAREN

En förutsättning för att brandvarnaren ska kunna ge tidig varning är att den är installerad där branden uppstår. Nexa rekommenderar därför att du installerar en brandvarnare i varje rum och på alla våningar.

**Enplans bostad:** För att få ett minimiskydd, placera larmet i entréhallen mellan boendeytorna (inklusive köket) och sovutrymmena. Placera den så nära boendeytorna som möjligt och se till att larmet kan höras vid vistelse i sovrummen. Se figur 1 för exempel.

**Flervånings bostad:** För att få ett minimiskydd, placera ett larm i trapphuset (entréplan) och ytterligare ett larm ovanför övervåningens trappavsats, samt ett larm i taket i källaren vid foten av trappan. Detta täcker källarvåningen men inte krypgrund och oinredda vindutrymmen. Se exempel i figur 2.

### Takmontering

Eftersom het rök stiger och sprids, rekommenderas du att montera den i taket på en central plats. Undvik områden där luften inte cirkulerar, t.ex. hörnutrymmen. Håll den även borta från föremål som kan förhindra ett fritt luftflöde. Placera enheten minst 30 cm från ljusarmaturer eller inredningsdetaljer som kan hindra rök/värme att nå fram till detektorn. Placera den minst 1 meter från väggen. Se figur 3A.

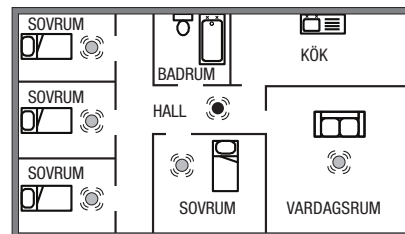
### Väggmontering, då takmontering ej är möjlig

Undvik att montera enheten långt inne i ett hörn. Placera brandvarnarens övre kant minst 15 cm och högst 30 cm från taket. Se figur 3A.

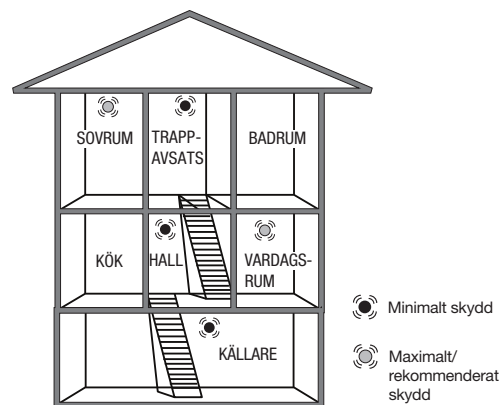
### I lutande tak

På ytor som lutar eller innertak som går upp inock, ska detektorn monteras 90 cm från den högsta punkten mätt horisontellt därför att stillastående luft undernocken kan hindra rök att nå fram till enheten. Se figur 3B.

**OBS:** För rekommenderat/maximalt skydd ska ett larm finnas i varje rum (utom kök, badrum och garage).  
**PLACERA INTE NÅGOT LARM I KÖKET eller i BADRUMMET då matos eller ånga kan aktivera larmet.**  
**PLACERA INTE NÅGOT LARM I GARAGET då det är risk att avgaserna aktiverar det.**

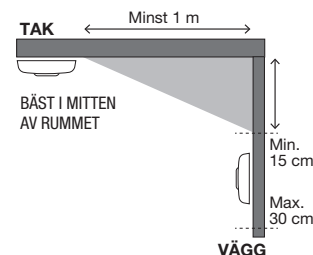


FIGUR 1. Enplans bostad

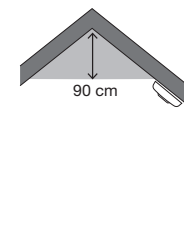


FIGUR 2. Flervånings bostad

### PLACERING I TAK OCH PÅ VÄGG



FIGUR 3A



FIGUR 3B

### MONTERING

1. Ta bort monteringsplattan på baksidan av brandvarnaren genom att vrida monteringsplattan moturs.
2. Sätt i 2 st AA / LR6-batterier. Var noga med att du har rätt polaritet (+/-).
3. Testa och programmera brandvarnaren, se avsnitt TESTA och PROGRAMMERA.
4. Installera monteringsplattan på valt ställe i taket. Var noga med placeringen av din brandvarnare.
5. Placera brandvarnaren mot monteringsplattan och vrid brandvarnaren medurs tills den klickar på plats.
6. Tryck på testknappen för att kontrollera att brandvarnaren fungerar korrekt.

### TESTA

Testa dina brandvarnare genom att trycka på testknappen. Brandvarnaren kommer svara genom att avge larmsignal.

- Testa både före och efter installation för att vara säker på att de fungerar.
- Testa enbart med testknappen. Använd aldrig öppen eldslåga då detta kan förstöra brandvarnaren.
- Testa dina brandvarnare rutinmässigt 1 gång/vecka.

**Testa sammankopplade:** Det tar upp till 30 sekunder innan samtliga sammankopplade varnare svarar/avger alarm. HÅLL INNE TESTKNAPPEN tills alla brandvarnare har avgett alarm.

### PROGRAMMERA

FS-558/RF är utrustad med sändare och mottagare för att kunna kommunicera med varandra. För att detta ska fungera måste brandvarnarna kopplas samman genom en programmering.

Välj en av varnarna som masterenhet och markera den med ett M på baksidan så att du känner igen den, även i ett senare skede. Masterenheten används för att skicka ut radiokoden till övriga varnare så att de kopplas samman.

1. Tryck in masterenhetens testknapp ca 15 sekunder tills LED-lampan lyser med ett fast sken. Masterenheten är nu i programmeringsläge och redo att dela ut radiokoden till övriga varnare. Masterenheten stannar kvar i programmeringsläge i cirka 30 sekunder innan den återgår till normalläge.
2. Medan masterenheten är i programmeringsläge, ta slavenheten och tryck på testknappen tills LED-lampan börjar blinka. Släpp sedan. Både masterenheten och slavenhetens LED-lampor ska nu blinka snabbt i 2 sekunder. Detta visar att de två är sammankopplade.
3. Upprepa steg 2 med samtliga slavenheter som ska anslutas i samma system.
4. Avsluta programmeringen genom att trycka på testknappen på masterenheten så LED-lampan slocknar.

## RADERA PROGRAMMERING (återställning)

- Tryck och håll inne testknappen i ca 20 sekunder tills LED-lampan börjar blinka snabbt. Släpp sedan.
- När LED-lampan nu lyser med fast sken, tryck snabbt på testknappen 2 gånger.  
Om återställningen lyckades kommer brandvarnaren svara med en kort ljudsignal.
- Upprepa steg 1 och 2 med alla enheter som ska återställas.

*OBS: Ett antal faktorer kan leda till att den trådlösa kommunikation störs. Du bör därför testa brandvarnare varje vecka för att kontrollera att kommunikationen mellan enheterna fungerar som den ska.*

## DRIFT

Vid normal drift blinkar brandvarnarens lysdiod var 40:e sekund. Detta betyder att batteriet och enheten fungerar korrekt. Om varnaren upptäcker rök kommer den att avge ett högt, pulserande larm och den röda lysdioden kommer att lysa med ett pulserande sken tills röken är borta.

| STATUS                              | RÖD LED                     | LARMSIGNAL                   |
|-------------------------------------|-----------------------------|------------------------------|
| Normalläge                          | Blinkar 1 gång varje 40 sek | Ingen                        |
| Batteribytest / låg batterispänning | Blinkar 1 gång varje 40 sek | Kort ljudsignal varje 40 sek |
| Felvarsel                           | Ingen                       | Kort ljudsignal varje 40 sek |
| Pausläge                            | Blinkar 1 gång varje 8 sek  | Ingen                        |

## PAUSFUNKTIONEN

Brandvarnaren har en kombinerad knapp för test- och pausfunktion. Med pausfunktionen kan du stoppa larmsignalen om varnaren utlöses på grund av ett falsklarm. Du aktiverar pausfunktionen genom att trycka in test-/pausknappen under tiden som enheten larmar. Larmet kommer att stoppas i 10 minuter. Brandvarnaren återställs till normal känslighet efter att pausperioden på 10 minuter är över. Vid behov trycker du in pausknappen igen för att återigen pausa larmet. Om du har seriekopplade brandvarnare, kan du pausa samtliga sammankopplade enheter genom att trycka in test- och pausknappen på den varnare som utlöste larmet.

## BYTA BATTERI

Hur ofta batteriet behöver bytas beror på batteritypen. Byt gärna batterier rutinmässigt en gång per år, gärna på ett bestämt datum.

- Vrid brandvarnaren moturs för att ta loss den från monteringsplattan.
- Ta ut de gamla batterierna.
- Sätt i nya batterier. Kontrollera rätt polaritet +/-.
- Placera brandvarnaren mot monteringsplattan och vrid brandvarnaren medurs tills den klickar på plats
- Tryck på testknappen för att testa brandvarnaren.

## LARMSIGNALER

FS-558/RF avger olika larmsignaler. Den varnare som upptäckt rök eller värme avger en annan ljudsignal vilket gör att du kan lokalisera vilken varnare som larmat.

| STATUS  | RÖD LED | LARMSIGNAL                              |
|---|---------|---|
| Brandvarnaren känner av rök   | Blinkar | Upprepande: 3 långa ljudsignaler – paus |
| Brandvarnaren känner av temperaturstigning                            | Blinkar | Upprepande: 3 korta ljudsignaler – paus |
| Trådlöst anslutna enheter som tar emot signal från varnare som larmat | Blinkar | Upprepande: 2 korta ljudsignaler – paus |

## VANLIGA ORSAKER OCH HUR MAN UNDVIKER FALSKLARM

En brandvarnare detekterar och reagerar på rökpartiklar i luften. Rökpartiklarna gör att brandvarnaren larmar. Denna funktion innebär att brandvarnaren även kan reagera på dammpartiklar, fukt eller andra partiklar i form av pollen, insekter mm. Dessa faktorer är oftast orsaken till falsklarm.

| FELKÄLLA   | ÅTGÄRD   |
|--|--|
| <b>Ånga och fukt.</b> Falsklarm kan uppstå om brandvarnaren är placerad för nära badrum, tvättstuga eller andra platser med hög luftfuktighet.   | Placera brandvarnaren minst 2 meter från badrum, tvättstuga eller andra platser där hög luftfuktighet kan förekomma.   |
| <b>Damm och smuts.</b> Då luften passerar fritt genom detektionskammaren kommer brandvarnaren locka till sig en del damm och pollenpartiklar. Detta kan leda till falsklarm. Brandvarnaren kan också bli mer känslig p g a detta vilket kan medföra oönskade larm.     | Damsug brandvarnaren regelbundet, använd ett munstycke av plast så att elektroniken inte skadas. Undvik att montera brandvarnare på ställen med mycket damm och smuts. Sätt gärna en "hätta" över brandvarnaren eller ta bort den helt och hållet under tiden du utför renoveringsarbeten hemma. |
| <b>Drag, damm och luftströmmar.</b> Falsklarm kan bero på att brandvarnaren har placerats för nära dörrar, fönster, ventilationssystem, fläktar, luftkanaler, värmepumpar eller liknande. Detta kan medföra att dammpartiklar virvlar upp och in i detektionskammaren. | Installera inte brandvarnare där det är dragigt, i närheten av fönster och dörrar, ventilation, fläktar, luftkanaler, värmepumpar eller liknande. Hitta en bättre placering för brandvarnaren, längre bort från drag och luftströmmar.   |
| <b>Temperaturvariationer</b> kan skapa kondens i detektionskammaren. Till exempel om brandvarnaren placeras i ett rum där fönster öppnas för ventilation under vintern, nära utgångar, balkongdörrar eller andra platser där det växlar mellan kallt och varmt.        | Undvik att montera brandvarnare i rum med snabba temperaturväxlingar eller nära fönster och dörrar som ofta öppnas och stängs. Flytta brandvarnaren till en plats med en mer jämn och stabil temperatur.   |
| <b>Ogynnsam placering.</b> Fel placering i en instabil inomhusmiljö, drag, närhet till elektriska apparater (EMC) och belysning kan orsaka falsklarm.  | Placera brandvarnare minst 5 meter från öppna spisar, kaminer eller andra värmeapparater. 2 meter från ventilationskanaler, värmepumpar och luftkonditionering. 1 meter från lampor och lysrör.  |

## BRANDVARNARENS GARANTI

Denna brandvarnare har 3 års begränsad garanti mot tillverkningsfel. (Gäller från inköpsdatum.) Batterierna täcks inte av garantin. Garantiansvaret är begränsat till värdet av en motsvarande brandvarnare. Defekta brandvarnare ska återlämnas till återförsäljaren tillsammans med en beskrivning av problemet. Godkänd reklamation ersätts med en ny brandvarnare av samma eller likvärdig typ. Vid reklamation måste kvitto som bekräftar inköpsdatum uppvisas.

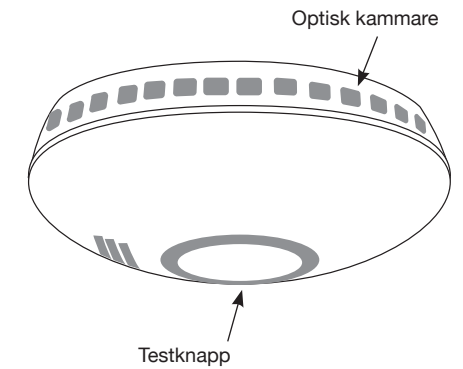
## UNDERHÅLL OCH RENGÖRING

Brandvarnaren bör rengöras regelbundet och minst två gånger per år. Rengör din brandvarnare genom att dammsuga utvändigt längs öppningen mot den optiska kammaren, så att damm och smuts försvinner.

**VIKTIGT: Försök inte öppna luckan för att rengöra inuti brandvarnaren, då gäller inte garantin.**

## ÅTERTVINNING

- Enheten består huvudsakligen av återvinningsbart material.
- Släng inte förpackningen, enheten och innehållet i förpackningen med hushållssoporna, utan att följa gällande bestämmelser.
- Enligt EU-direktiv 2002/96/EG om avfall från elektrisk och elektronisk utrustning (WEEE), ska denna produkt återvinnas.
- För mer information, ring återförsäljaren eller den lokala myndighet som ansvarar för avfallshantering.



CE 17

3059  
Nexa Trading AB  
Karl Johansgatan 152  
414 51 Göteborg, Sverige  
NEXA13215-CPFR-001  
EN14604:2005/AC:2008  
Brandvarnare för hushållsbruk



Tillverkare:  
Nexa Trading AB, Sverige

Prestandadeklarationen (DoP) finns på vår webbplats – [www.nexa.se](http://www.nexa.se)

Med Nexa Bridge och brandvarnaren FS-558/RF kan du enkelt skapa en automation som startar när brandvarnaren aktiveras. Exempelvis kan en notis skickas till mobilen, sirener aktiveras eller lampor tändas.

NEXA BRIDGE

