

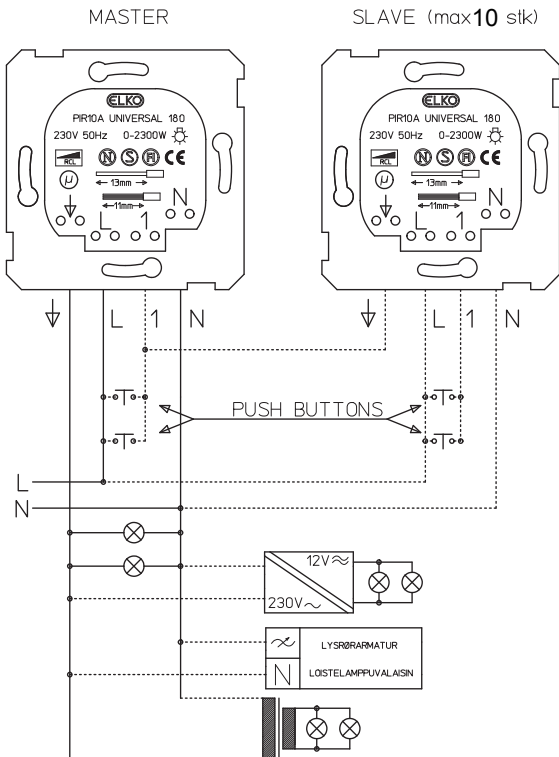


Bruksanvisning for: ELKO bevegelsesdetektor PIR10A Universal 180° RS16: art.nr. 4865 PLUS: art.nr. 4888(PH), 4876(ALU), 4891(SO)

PIR10A Universal 180° er en elektronisk bevegelses-detektor for montering i standard veggboкс. Detektoren er laget for å styre lys i korridorer, trapper og store rom der lyset skal tennes ved bevegelse i rommet. Detektoren har innstillinger i fronten for lysfølsomhet, funksjonsvalg, følsomhet, sektorvalg og gangtid etter siste deteksjon. PIR10A Universal 180° kan styre alle laster samtidig. Detektoren krever tilkobling av begge faser.

Detektorens rekkevidde er kortere dersom man beveger seg direkte mot detektoren. En PIR-detektor bør derfor plasseres slik at de bevegelser som skal detekteres skjer på tvers av deteksjonsområdet.

Koblingsskjema:



Tekniske spesifikasjoner:

Arbeidsspenning:	230V 50Hz
Effektforbruk i AV-stilling:	0,2W@230V
Ohmsk belastning:	0-2300W
230V halogen	0-2000W
Magnetisk transformator:	1050VA
Elektronisk transformator:	1150VA
Lysrør, 140µF parallell, cos φ 0,9:	2000VA
Lysrør med HF reaktor	900VA
Sparepærer:	500VA
Motorer	200VA
Omgivelsestemperatur	-5 - +45°C
Max kurssikring	16A.

1 Master kan styres av max 10 Slaver. Samlet kabellengde for samtlige slaveenheter ved parallellkobling er 300m.

Ved Master/Slave kombinasjon bør impulsbryterne bare kobles til Slavene.

1 Master kan styres av max 10 impulsbrytere. Kort trykk: Lyset skifter, langt trykk: lyset skifter i 2 timer.

LED-indikasjoner:

Blinking ved deteksjon.

Blinking i 15min etter oppstart eller etter justeringer.

Horisontal deteksjonsvinkel:	180°
Deteksjonsavstand bevegelse:	max 16m
Deteksjonsavstand presens:	max 11m
Monteringshøyde:	2-2,4m
Plastkapsling:	halogenfri
Festering:	Stål
Kapslingsklasse:	IP20

Skrueløse tilkoblingsklemmer for 1,5-2,5mm² PN/PR

Detektoren er sertifisert av NEMKO, SEMKO, FIMKO

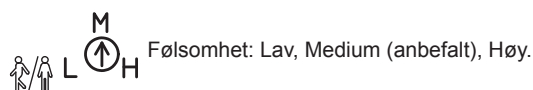
Vertikalt deteksjonsområde:



Horizontalt deteksjonsområde:



Innstillinger på fronten av detektoren:



Følsomhet: Lav, Medium (anbefalt), Høy.



Tidsforsinkelse: 1sek-20min

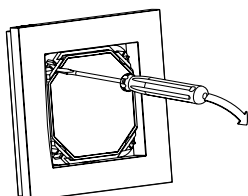


Sektorinnstilling: Venstre, Venstre og Høyre, Høyre.

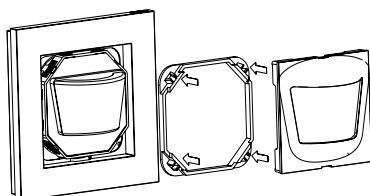


LUX-verdi for innkobling: 0-200 lux ved levering, kan kalibreres til 0-1000 lux. Se www.elko.no
Ved max LUX settes detektoren til nattfunksjon. (tenner alltid)
Ved min LUX starter en kalibreringsprosedyre. Se www.elko.no

Demontering:



Montering:



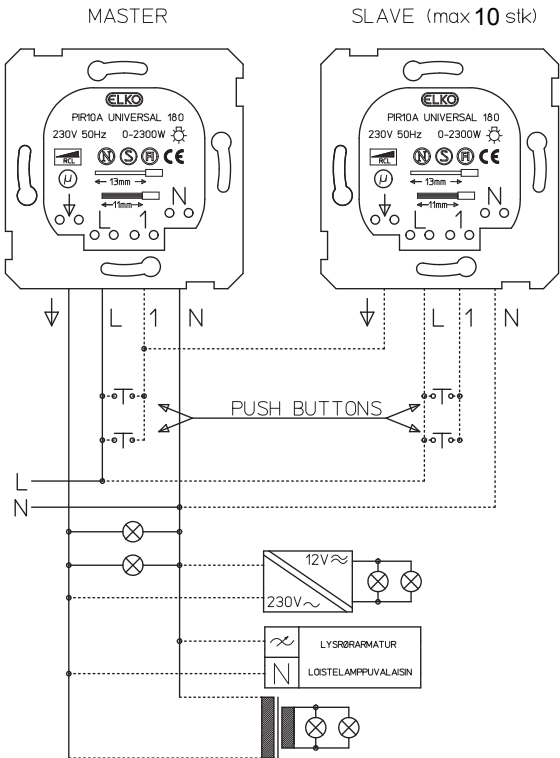


User instruction for: ELKO Movement Detector PIR10A Universal 180° RS16: Item no. 4865, PLUS: Item no. 4888(PW), 4890(ALU), 4891(BL)

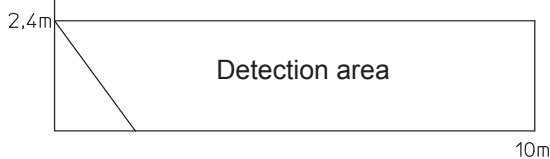
PIR10A Universal 180° is an electronic movement detector for installation in standard wall boxes. The detector is designed to control the lighting in corridors, stairways and larger rooms where the lights should be lit on detecting movement in the room. The front of the detector has settings for light sensitivity, function selection, sensitivity, sector selection and time delay after last detection. PIR10A Universal 180° can control all loads simultaneously. The detector requires connection of both phases.

The range of the detector is shorter if you move directly towards the detector. A PIR detector should therefore be placed in such a position that movements that are supposed to be detected take place across the detection area.

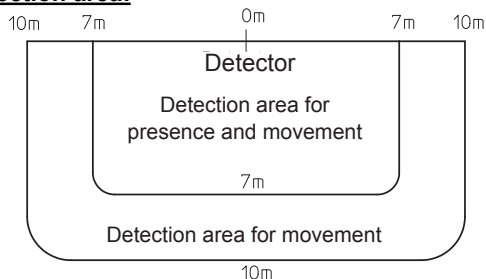
Wiring diagram:



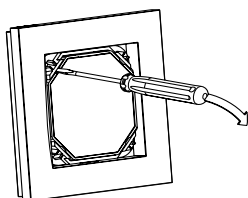
Vertical detection area:



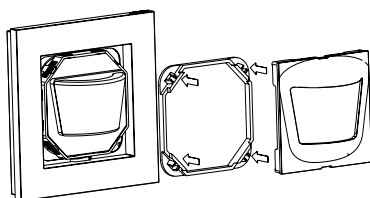
Horizontal detection area:



Disassemble



Assemble:



Tekniske spesifikasjoner:

Operating voltage:	230V 50Hz
Power consumption in OFF position:	0,2W@230V
Resistive load:	0-2300W
230V halogen lamps	0-2000W
Magnetic transformer:	1050VA
Electronic transformer:	1150VA
Fluorescent tube, 140µF par., cos φ 0,9:	2000VA
Fluorescent tube with HF drossel	900VA
Energy saving lamps:	500VA
Motors	200VA
Ambient temperature	-5 -+45°C
Mains fuse max	16A.

A max of 10 Slaves can control 1 Master. The total maximum cable length for all slave units in a parallel connection is 300 m.

A max of 10 push buttons can control 1 master or 1 slave.

In a Master/Slave configuration the push buttons should be connected to the Slaves, and the Master shall have the longest time delay.

LED indications:

Flashing on detection.

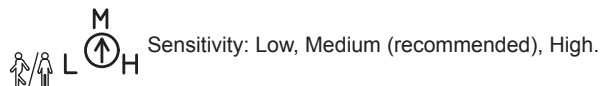
Flashing 15 min after start-up or after adjustments.

Horizontal detection angle:	180°
Detection distance movement:	max. 16m
Detection distance presence:	max. 10m
Mounting height:	2-2.4m
Plastic housing:	Halogen-free
Support ring:	Steel
Protection class:	IP20

Screw less terminals for 1,5/2,5mm² cables

The detector is certified by NEMKO, SEMKO, FIMKO.

Frontal settings:



Sensitivity: Low, Medium (recommended), High.



Time delay: 1 sec – 20 min



Sector setting: Left, Left and Right, Right.



LUX value for switching on: 0-200 lux at delivery, may be calibrated to 0-1000 lux. See www.elko.no

At max LUX, the detector is set to night function (always turns on)
At min LUX, a calibration procedure starts. See www.elko.no



Function selector on A: Automatic operation.

Function selector on M: The detector can be activated only with separate breakers, see wiring diagram.

Function selector on S: The detector works as a slave, output is ON in 0.6 sec and OFF at the preset time.

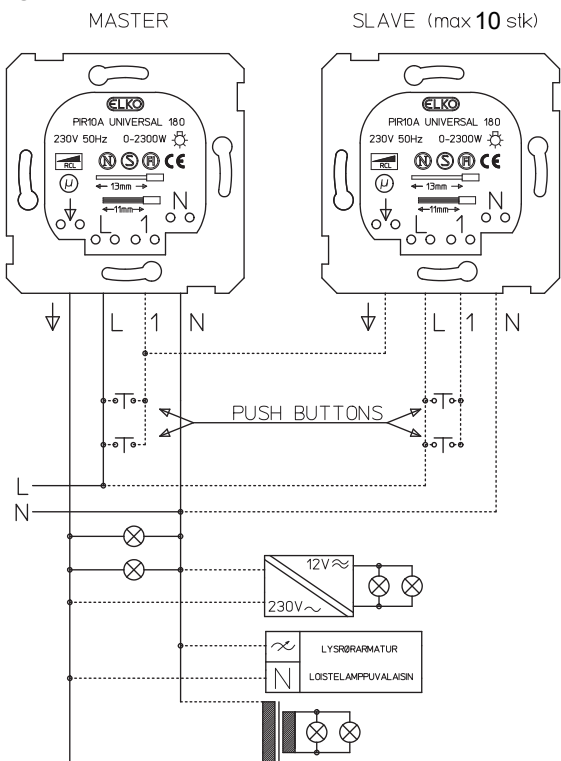


Bruksanvisning för: ELKO rörelsedetektor PIR10A Universal 180° RS16: art.nr. 4865 PLUS: art.nr. 4888(FH), 4890(ALU), 4891(SV)

PIR10A Universal 180° är en elektronisk rörelsedetektor för montering i en standard väggdosa. Detektorn är utvecklad för att styra belysning i korridorer, trappor och stora rum där ljuset ska tändas vid rörelse i rummet. Detektorn har inställningar framtill för ljuskänslighet, funktionsval, känslighet, sektorval och gångtid efter den senaste detekteringen. PIR10A Universal 180° kan styra alla laster samtidigt. Detektorn kräver koppling av båda faserna.

Detektorns räckvidd är kortare om man rör sig direkt mot detektorn. En PIR-detektor bör därför placeras så att de rörelser som detekteras sker tvärs över detekteringsområdet.

Kopplingsschema:



Tekniska data:

Arbetsspänning:	230V 50Hz
Effektförbrukning i från-läge:	0,2W@230V
Ohmsk belastning:	0-2300W
230V halogen:	0-2000W
Magnetisk transformator:	1050VA
Elektronisk transformator:	1150VA
Lysrör, 140µF parallell, cos φ 0,9:	2000VA
Lysrör med HF reaktor	900VA
Energisparlampor:	500VA
Motorer:	200VA
Omgivningstemperatur:	-5 - +45°C
Max grupsäkring	16A.

1 Master kan styras av max 10 slavar och max sammanlagd kabellängd för samtliga slavenheter vid parallellkoppling är 300 m.

1 master eller en slav kan styras av max 10 impulsbrytare .

Vid Master/Slav i kombination skall impulsbrytare bara kopplas till slavarna och mastern skall ha längst inkopplingstid

LED-indikationer:

Blinkar vid detektering

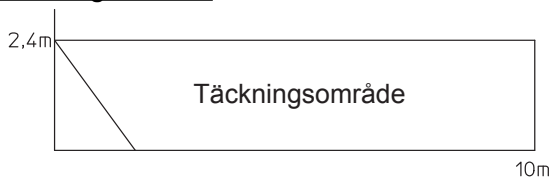
Blinkar i 15 min efter uppstartning eller vid justeringar.

Horisontell detekteringsvinkel:	180°
Detekteringsavstånd rörelse:	max 16 m
Detekteringsavstånd närvaro:	max 11 m
Monteringshöjd:	2-2,4 m
Plastkapsling:	halogenfri
Fäste:	Stål
Kapslingsklass:	IP20

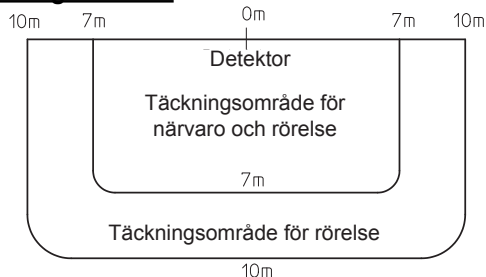
Snabbanslutningsklämmor för 1,5/2,5mm² EK/FK

Detektorn är certifierad av NEMKO, SEMKO, FIMKO.

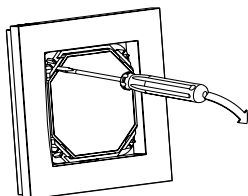
Vertikalt täckningsområde:



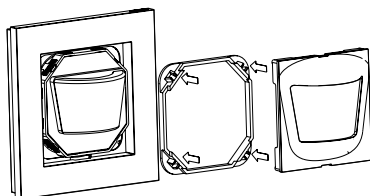
Horizontalt täckningsområde:



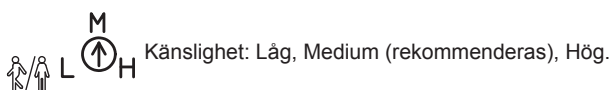
Demontering:



Montering:



Inställningar på framsidan av detektorn:



Tidsfördröjning: 1 sek – 20 min



Sektorinställning: Vänster, vänster och höger, höger.



LUX-värde för koppling: 0-200 lux vid leverans, kan kalibreras till 0 - 1000 lux, se www.elko.se
Vid max LUX sätts detektorn i nattfunktion (tänder alltid)
Vid min LUX startas en kalibreringsprocedur, se www.elko.se



Funktionsväljare på A: Automatisk drift.
Funktionsväljare på M: Detektorn kan bara aktiveras med separata brytare, se kopplingsschema.
Funktionsväljare på S: Detektorn fungerar som slav, utgången är PÅ i 0,6 sek. och AV i inställd tid.



Käyttöohjeet:

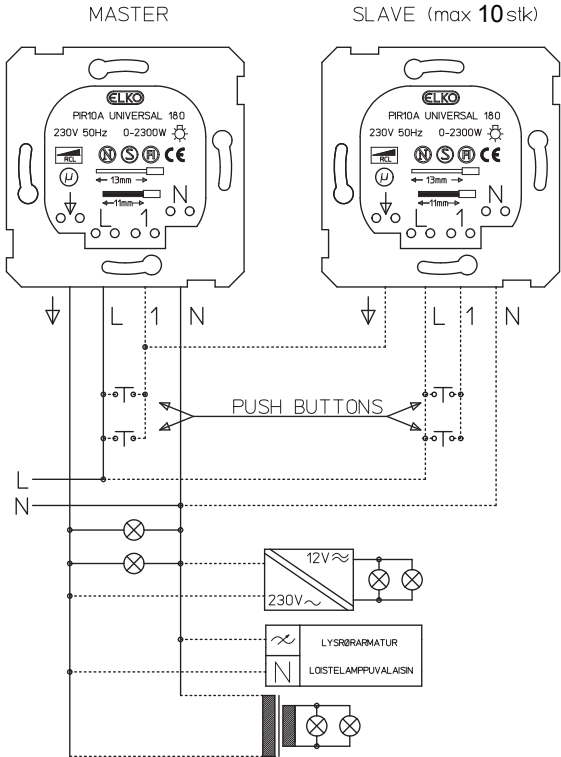
ELKO liiketunnistin PIR10A Universal 180°

Tuotenumero RS16: 4865, PLUS: 4888(VAL), 4890(ALU), 4891(MUS)

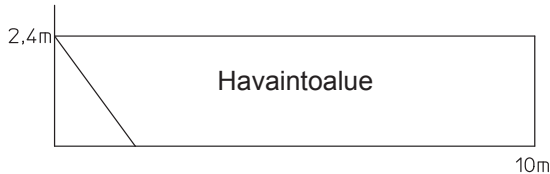
PIR2300 Universal 180° on vakiokojeasiana asennettava elektroninen liikkeentunnistin. Tunnistimella voidaan ohjata valoja käytävissä ja muissa tiloissa, joihin on syytettävä valo, kun niissä liikutaan. Tunnistimen etupuolella on herkkyden, viiveen, sektorin valinnan, hämäräkytkimen ja toimintatavan valitsimet. PIR2300 Universal 180° ohjaa kaikkia kytkettyjä kuormia samanaikaisesti. Tunnistin vaatii sekä vaihe- että nollajohdon kytkemisen.

Tunnistimen havaintoalue pienenee liikuttaessa suoraan kohti tunnistinta. PIR-tunnistin tulee siksi sijoittaa niin, että havaittavat liikkeet ovat havaintoalueen poikisuuntaan.

Koblingsskema:



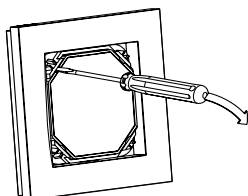
Pystysuora havaintoalue:



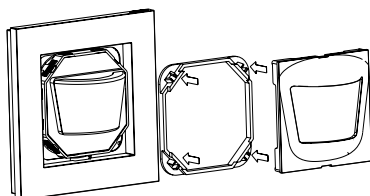
Horizontalt deteksjonsområde:



Purkaminen:



Kokoaminen:



Tekniset tiedot:

Käyttöjännite:	230 V 50 Hz
Tehontarve lepotilassa:	0,2W@230V
Resistiivinen kuorma:	0-2300 W
230 V halogeenilamput:	0-2000 W
Rautasydänmuuntajat:	1050 VA
Elektroniset muuntajat:	1150 VA
Loisteputket, 140µF rinnakkain, cos φ 0,9:	2000 VA
Loisteputket HF-liitäntälaitteella	900 VA
Energiansäästölamput:	500 VA
Moottorit:	200 VA
Käyttölämpötila-alue:	-5°C ... +45°C
Ryhmäsulake enint.	16 A

Enintään viisi orjaa voi ohjata yhtä isäntää, jolloin kaikkien rinnakkain kytkettyjen orjajyksiköiden yhteen laskettu kaapelin pituus on 300 m. Enintään 2 impulssipainiketta voi ohjata yhtä isäntää tai yhtä orjaa. Isäntä/orjakytkenoissa tulee impulssipainikkeet kytkeä vain orjiin. Viive säädetään isäntään.

LED-merkkivalot:

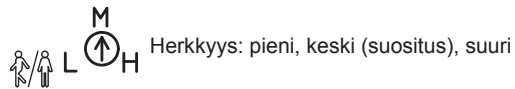
Vilkkuu havaittaessa liike 15 min kuluessa käynnistyksestä tai säätämisen jälkeen. Vilkkuu sitten aina säätämisen jälkeen.

Vaakasuora havaintokulma:	180°
Liikkeen havaitsemisetaisyys:	enint. 16 m
Läsnäolon havaitsemisetaisyys:	enint. 10 m
Asennuskorkeus:	2-2,4 m
Muovikotelo:	halogeeniton
Kiinnitysrenkas:	teräs
Kotelointiluokka:	IP20

Jousiliittimet 1,5mm²/2,5mm² johdoille.

Tunnistin on sertifioitu NEMKO, SEMKO, FIMKO.

Etupuolen säätimet:



Herkkyys: pieni, keski (suositus), suuri



Viive: 1 s - 20 min



Sektorin valinta: vasen, vasen ja oikea, oikea.



Hämäräkytkin LUX: 0-1000 lux
Maksimiasennossa tunnistin on yötilassa (sytty aina)
Minimisäättö LUX käynnistää kalibroinnin.



Valitsimen asento A: automaattinen toiminta
Valitsimen asento M: tunnistimen voi aktivoida vain impulssipainikkeella, katso kytkentäkaavio.
Valitsimen asento S: tunnistin toimii orjana.