



67883 09/21 (MTE)
© 2021 OJ Electronics A/S



Hurtigveiledning

Termostat MTC4-1991
Norsk

INNHold

1	Innhold i esken.....	3
2	Viktige sikkerhetsinstrukser.....	4
3	Plassering av termostat.....	6
4	Montering av føler.....	6
5	Avskillelse av termostat.....	6
5a	Montering av termostat.....	8
5b	Tilkoblinger.....	8
6	Bruk av termostaten.....	9
6a	Forklaring av følerbruk.....	10
6b	Feilkoder.....	11
6c	Menystruktur.....	13
7	Tekniske Spesifikasjoner.....	14

1 INNHold I ESKEN

- Termostat
- Gulvføler
- Blinddeksel
- Hurtigveiledning

2 VIKTIGE SIKKERHETSINSTRUKSER

Advarsel:

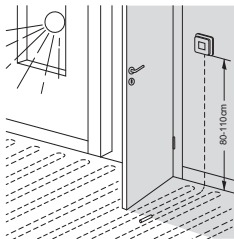
- For å unngå elektrisk støt må strømtilførselen til varmesystemet kobles ut ved hovedtavlen før det utføres arbeid av noe slag på denne termostaten og tilknyttede komponenter.
- Vern mot støt må sikres ved korrekt installasjon. Kravene i klasse II er oppfylt ved korrekt montering (forsterket isolasjon).
- Installasjonen må utføres av kvalifisert personell i samsvar med gjeldende bestemmelser (hvor dette er påkrevd iht. lovgivningen).
- Installasjonen må være i samsvar med nasjonale og/eller lokale installasjonsregler.

Forsiktig:

- Hvis ikke denne bruksanvisningen følges, vil produsenten ikke ha noe ansvar.
- Enhver endring eller modifisering av denne termostaten opphever produsentens ansvar.
- Maksimum produktlevetid oppnås hvis produktet ikke blir slått av, men innstilles på lavest mulig nivå/frostsikring når det ikke er behov for varme.

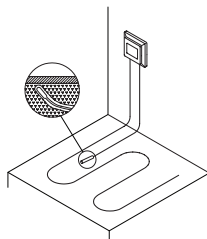
Merk:

- Språket i originaldokumentasjonen er engelsk. Andre språkversjoner er oversettelser av originaldokumentasjonen.
- OJ Electronics kan ikke gjøres ansvarlig for eventuelle feil i dokumentasjonen. OJ Electronics forbeholder seg retten til endringer uten forutgående beskjed om dette.



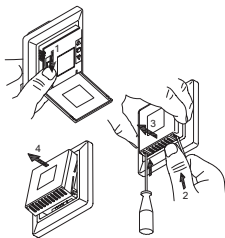
BR1033A04B

FIG. 1



BR1045A04

FIG. 2



BR1033A03A2

FIG. 3

3 PLASSERING AV TERMOSTAT FIG. 1

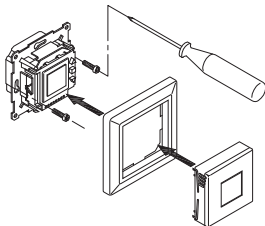
- Termostaten skal monteres på vegg ca. 80-110cm over gulv og slik at luften kan sirkulere fritt omkring den. Unngå trekk og direkte sollys eller andre varmekilder.

4 MONTERING AV FØLER FIG. 2

- Monter kabel og føler i ett ikkeledende rør i gulvet.
- Rørenden må forsegles, og rør plasseres så høyt som mulig i betongdekket.
- Gulvføleren må plasseres midt mellom varmekablene.
- Følerkabel kan forlenges med ekstra 230 V tolederkabel (maks. følerforlengelse, se Tekniske Spesifikasjoner).
- De to ledningene fra føleren til termostaten må holdes atskilt fra høyspenningsledninger/-kabler. Plasser følerkabelen i egen rør eller atskill den fra strømkablene på annen måte. Bruk aldri to ubrukte ledere i en flerlederkabel.

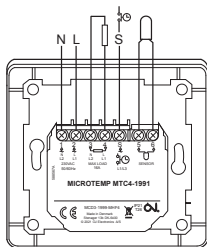
5 AVSKILLELSE AV TERMOSTAT FIG. 3

- Stikk en liten skrutrekker i hullet til høyre i bunnen av termostaten.
- Trekk skrutrekkeren mot deg mens du forsiktig presser tommelen mot rammen.
- Stikk den lille skrutrekkeren i hullet til venstre i bunnen av termostaten.
- Trekk skrutrekkeren mot deg mens du forsiktig presser tommelen mot rammen.
- Når undersiden av fronten er løs, kan du trekke fronten forsiktig av underlaget.



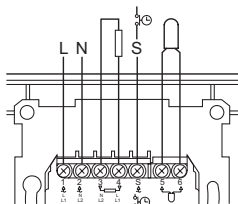
BR1033A07b

FIG. 4



BR1045A03

FIG. 5



BR1045A02

FIG. 6

Føler	
Temp. (°C)	Verdi (Ohm)
-10	64000
0	38000
10	23300
20	14800
30	9700

BR929A08

FIG. 7

5a MONTERING AV TERMOSTAT FIG. 4

- Monter termostaten i veggboksen.
- Monter rammen, og trykk forsiktig dekslet på termostaten - først på den øvre delen av termostaten og så på den nedre delen av termostaten.
- Kontroller at både skyveknappen på dekslet og AV/PÅ-knappen i termostaten er i nedre stilling.
- Klikk dekslet på plass med et lett, jevnt trykk. Advarsel! Ikke trykk på selve displayet.
- IKKE PRØV å åpne termostaten.

5b TILKOBLINGER FIG. 5 + FIG. 6

Kontroller at kabler fra strømmettet og til forbruksstedene er koblet som vist på tegningen.

Terminal 1: Null: (N / L2)

Terminal 2: Fase: (L / L1)

Terminal 3: Belastning: (N / L2) kun ohmsk belastning

Terminal 4: Belastning: (L / L1) kun ohmsk belastning

Terminal S: Ekstern overstyring*

Terminal 5: Føler (ingen polaritet)

Terminal 6: Føler (ingen polaritet)

* Aktiveres via 230 V signal fra terminal 2, muligens gjennom et eksternt styring/ur/timer, koblet til terminal S. (FIG. 7)

6 BRUK AV TERMOSTATEN

PÅ/AV: Du slår PÅ termostaten ved å lukke opp frontdekslet og trykke PÅ/AV-bryteren opp (venstre side av termostaten).

Meny: Trykk «■» i tre sekunder for å gå inn i menyen. Bruk «▲» og «▼» til å navigere i menyen. Trykk «■» til å gå inn i en undermeny, og bruk deretter «▲» eller «▼» til å endre parameterens innstillinger. Bekreft endringen med «■».

Tilbakestilling til fabrikkinnstillingene: Trykk «■» i åtte sekunder for å gå inn i menyen for å tilbakestille til fabrikkinnstillingene.

Ukeplan: Trykk «▲» og «▼» samtidig i tre sekunder for å gå inn på endre ukeplanen.

Barnesikring: Trykk «▲» og «▼» samtidig i åtte sekunder for å låse eller låse opp knappene. Dette er kun mulig fra hovedskjermen.

Manuelt modus: Du aktiverer eller deaktiverer manuelt modus ved å trykke på «■». Merknad: Det vises et håndsymbol på hovedskjermen når modusen er aktivert. Dette overskriver ukeplanen fram til den deaktiveres igjen.

Navigasjon: «▲» og «▼» benyttes til å justere temperaturen, eller navigere i menyen.

Du kan finne hele bruksanvisningen ved å skanne QR-koden eller skrive URL-en i en nettleser:
<https://www.micromatic.no/oj1120>



6a FORKLARING AV FØLERBRUK

A	Romføler styrer varmesystemet
F	Gulvføler styrer varmesystemet
C	Regulator (føler brukes ikke)
AF	Romføler styrer varmesystemet, gulvføleren begrenser gulvtemperaturen
AE	Ekstern romføler (koblet til gulvfølerklemmene)

6b FEILKODER OG ADVARSLER

E0 (\square - 5E): Intern feil. Oppvarming er slått av.

E1 (E - 5E): Feil i innbygd føler.
Følerbruk er endret til C (regulator).

E2 (E - 5E): Feil på ekstern, kabeltilkoblet gulvføler eller feil i kabeltilkoblet romføler.

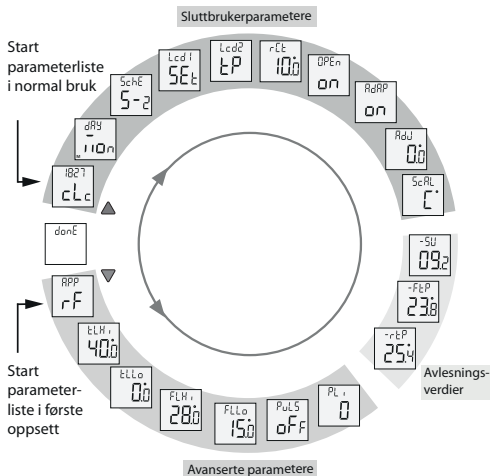
(Føler er enten skadet, kortsluttet eller utkoblet).

Følerbruk er endret til C (regulator)

Hvis rF blir brukt, blir Følerbruk endret til r (intern romføler).

E5 (\square - \square): Intern overoppheting.

Intern temperaturgrense overskredet. Hvis feilen E5 fortsetter, kontakt din montør.

6c MENYSTRUKTUR - Les bruksanvisningen for detaljerte beskrivelser.

Meny	Innstillingsmuligheter	Fabrikkinnstilling	
cLc (Clock)	00:00 - 24:00	00:00	
dRY (Day)	Mon, TuE, WEd, tHu, Fri, SAT, Sun	Mon	
SchE (Schedule)	5-2, 6-1, 1E2, 1E4, 7E4	5-2	
Lcd 1 (Lcd1)	Set, cLc, --	Set	
Lcd 2 (Lcd2)	Set, tP	Set	
rCE (Remote control)	0°C - 10°C	10°C	
oPEn (oPEn)	Open Window: ON/OFF	On	
AdAP (AdAP)	Adaptive start: ON/OFF	On	
Adj (Adjust)	-9.9°C - +10°C	0°C	
ScAL (Scale)	°C, nu	°C	
-SU (SW)	Software version	Readout value	
-FtP (FtP)	Floor temperature	Readout value	
-rtP (rtP)	Room temperature	Readout value	
PL i (PLi)	Power Limit: 0-30	0	
PULS (PWM)	Aut	CYHi: 10-60 CYLo: 10-30	30 15
	Off	DiFF: 0.3°C - 10°C	0.4
	On	CYcL: 10-60	30
FLLo (FLLo)	Floor limit low: 0°C - 40°C	15°C	
FLHi ((FLHi)	Floor limit high: 0°C - 40°C	27°C	
tLLo (tLLo)	Temp. limit low: 0°C - 40°C	0°C	
tLHi (tLHi)	Temp. limit high: 0°C - 40°C	40°C	
RPP (Sensor app.)	A; AE; AF; C; F	*Se 6a rF	
donE (Done)			

7 TEKNISKE SPESIFIKASJONER

Spenning	230 V AC \pm 10 %, 50/60 Hz
Standby-strøm.....	< 0,75 W
Innebygd bryter	2-polet, 16 A
Maks. sikringsstørrelse.....	16 A
Utgang.....	Maks. 16 A
Belastning på utgang	Ohmsk belastning 16 A Induktiv belastning 1 A
Utgangsrelé	Sluttekontakt – SPST – NO
Temperaturområde	+0/+40 °C
Omgivelsestemperatur	25 °C
Display	LCD
Programvareklasse	A
Kapslingsklasse.....	IP 21
Overspenningskategori	III
Nominell impuls spenning	4 kV
Følertype.....	NTC 12 k Ω @ 25 °C
Maks. følerforlengelse (230 V kabel)	10 m
Formål med styring.....	Regulering av (elektrisk) gulvvarme
Reguleringsprinsipp.....	PÅ/AV
Monteringsmetode	Plan innbygning i veggboкс
Ledningsdimensjon, klemme.....	1,5-2,5 mm ²
Mål.....	84 x 84 mm
Innbygningsdybde.....	20 mm

OJ Electronics A/S erklærer herved at produktet samsvarer med følgende

Europaparlamentsdirektiver:

LVD - lavspenningsdirektiv

EMC - elektromagnetisk kompatibilitet

RoHS - begrensning av bruk av visse farlige stoffer

WEEE - kassering av elektriske og elektroniske produkter

ECO Design - Miljøvennlig design

Benyttede standarder:

CE: EN 60730-1, EN 60730-2-9

Denne termostaten kan brukes som kontroller for elektrisk romoppvarming i henhold til EN50559.



Miljø og resirkulering

Vern miljøet ved å avhende emballasjen i samsvar med regelverket for avfallsbehandling på stedet.

Gjenbruk av foreldet utstyr



Utstyr som inneholder elektriske komponenter, må ikke kastes sammen med husholdningsavfall. Det må samles inn separat sammen med elektrisk og elektronisk avfall i samsvar med gjeldende lokalt regelverk.





Micro Matic Norge AS

Postboks 264, Nye Vakåsvei 28, N - 1379 Nesbru

Tlf.: (+47) 66 77 57 50 Faks: (+47) 66 77 57 90

firmapost@micro-matic.no · www.micromatic.no



® Varemerket er et registrert varemerke tilhørende OJ Electronics A/S · © 2021 OJ Electronics A/S