

# Bruksanvisning för Energimätare

Läs igenom hela bruksanvisningen före användning och spara den sedan för framtida bruk. Vi reserverar oss för ev. text- och bildfel samt ändringar av tekniska data. Vid tekniska problem eller andra frågor, kontakta vår kundtjänst (se adressuppgifter på baksidan).

## SÄKERHET

- Produkten är endast avsedd för inomhusbruk.
- Anslutna apparaters märkspänning måste överensstämma med energimätarens specifikationer.

## PRODUKTBESKRIVNING

Energimätaren mäter den elektriska energi som förbrukas av en elapparat. Energimätaren kan räkna ut den totala kostnaden för elförbrukningen genom att du anger din eltaxa i kWh. Displayen visar spänning, effekt, strömförbrukning, kWh, resestiv last (VA) mm för den anslutna apparaten. Ansluts till ett jordat uttag.

## BESKRIVNING AV KNAPPARNA

### MENU

Tryck för att visa kostnad, tariff, kWh, VA, Volt, Ampere, Hz samt effektfaktor.

### SET

Används för att ställa in tariff och kWh.



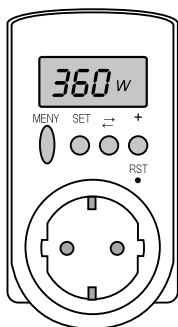
Används för att ändra inställningar.



Används för att ändra inställningar.

### RST

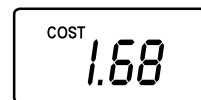
Tryck och håll in för att återställa enheten till leveransläge. Kostnad, tariff samt kWh återställs inte.



## BESKRIVNING AV FUNKTIONERNA

- Tryck i följande ordning på knappen "MENU" för att ändra visningen i displayen:

### 1. COST



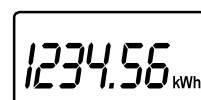
Visar den totala kostnaden (högst 9999.99).

### 2. TARIFF



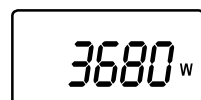
Visar inställd tariff.

### 3. kWh



Visar den totala förbrukningen i kWh.

### 4. W



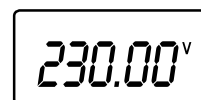
Visar den aktuella förbrukningen i Watt.

### 5. VA



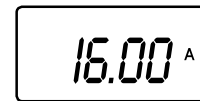
Visar den aktiva + reaktiva effekten.

### 6. V



Visar spänningen i elnätet.

### 7. A



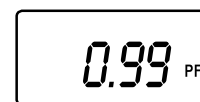
Visar aktuell belastning.

### 8. Hz



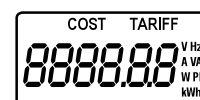
Visar elnätets frekvens.

### 9. PF



Visar effektfaktorn.

### 10. RESET



Vid återställning visas under en kort stund alla tecken i displayen.

## STÄLLA IN KWH-ELMÄTAREN

1. Anslut energimätaren till ett jordat vägguttag. Energimätaren startar upp och visar under en kort stund alla tecken i displayen.
2. Efter ca 3 sekunder går energimätaren över i kostnadsläget (bild 1) och displayen visar senast uppmätta kostnad.
3. Tryck en gång på "SET". TARIFF visas och den högra siffran blinkar.
4. Tryck på "←" för att välja den siffra du vill ställa in.
5. Tryck på "+" för att ställa in värdet för den siffra som blinkar. Tryck igen på "←" för att välja och ställa in nästa siffra.
6. Tryck igen på "SET" för att visa och ställa in vilket värde mätningen av kWh skall börja på. Förvalt värde är "0", men kan ändras om man vill ställa in energimätaren på samma värde som befintlig energimätare.

7. Ställ in kWh enligt instruktionen ovan.
8. När du ställt in energimätaren sätter du in stickproppen för den apparat som ska anslutas. Mätningen påbörjas genast.

## SKÖTSEL OCH UNDERHÅLL

Tag alltid ur energimätaren från vägguttaget före rengöring. Torka med en mjuk lätt fuktad trasa.

## AVFALLSHANTERING

När du ska göra dig av med produkten ska detta ske enligt lokala föreskrifter. Är du osäker på hur du ska gå tillväga, kontakta din kommun.

## SPECIFIKATIONER

<b>Märkspänning</b>	230 V AC, 50 Hz
<b>Märkeffekt</b>	3680 W
<b>Mätområden</b>	0 – 230 V 0 – 4800 VA (3600 W) 0,02 – 16 A
<b>Arbetstemperatur</b>	- 20 °C ~ 40 °C
<b>Noggrannhet</b>	
V	≤ ± 5,0 %
A	≤ ± 5,0 %
Hz	≤ ± 0,2 %
W	≤ ± 5,0 %
VA	≤ ± 5,0 %
kWh	≤ ± 1,0 %

# MALMBERGS

## Energiamittarin käyttöohje

Lue käyttöohjeet ennen tuotteen käyttöönottoa. Säilytä käyttöohjeet tulevaa tarvetta varten. Pidätämme oikeuden teknisten tietojen muutoksiin. Emme vastaa mahdollisista teksti- tai kuvavirheistä. Jos laitteeseen tulee teknisiä ongelmia, ota yhteys myymälään tai asiakaspalveluun (yhteystiedot käyttöohjeen lopussa).

### TURVALLISUUS

- Tuote on tarkoitettu vain sisäkäyttöön.
- Varmista, että energiamittariin liitettävien laitteiden jännite vastaa mittarin jännitettä.

### TUOTEKUVAUS

Energiamittari mittaa sähkölaitteen kuluttaman sähköisen energian. Energiamittarilla voit laskea sähkölaitteen kokonaiskustannuksen ilmoittamalla sähkön kilowattituntihinnan (KWh). Näytöllä näkyy liitetyn laitteen jännite, teho, sähkönkulutus, kWh, resistiivinen kuormitus (VA) ym. Liitä maadoitettuun pistorasiaan.

### PAINIKKEIDEN TOIMINNOT

#### MENU

Kustannusten, tariffin, kWh:n, VA:n, Volttien, Ampeerin, Hz:n sekä tehokertoimen näyttö.

#### SET

Tariffin ja kWh:n näyttö.



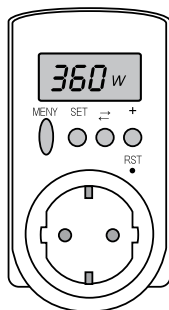
Asetusten muuttaminen.



Asetusten muuttaminen.

#### RST

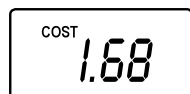
Paina ja pidä pohjassa palauttaaksesi tehdasetukset. Kustannukset, tariffi ja kWh eivät palaudu.



### TOIMINNOT

- Muuta näyttötapaa painamalla MENU-painiketta seuraavasti:

#### 1. COST



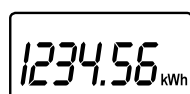
Suurimman kustannuksen näyttö (enint. 9999,99).

#### 2. TARIFFI



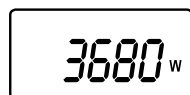
Asetetun tariffin näyttö.

#### 3. kWh



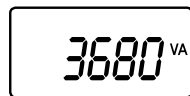
Kokonaiskulutus, kWh.

#### 4. W



Tämänhetkinen kulutus, W.

#### 5. VA



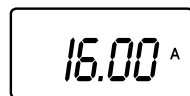
Aktiivitehon + reaktiivitehon näyttö.

#### 6. V



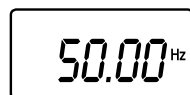
Verkkovirran jännitteen näyttö.

#### 7. A



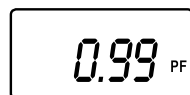
Tämänhetkisen kuormituksen näyttö.

#### 8. Hz



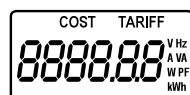
Verkon taajuuden näyttö.

#### 9. PF



Tehokertoimen näyttö.

#### 10. RESET



Palautustoiminto. Kaikki merkit näkyvät näytöllä lyhyen ajan.

### ENERGIAMITTARIN SÄÄTÖ

1. Liitä energiamittari maadoitettuun pistorasiaan. Energiamittari aktivoituu. Kaikki merkit näkyvät näytöllä hetken ajan.
2. Noin kolmen sekunnin kuluttua energiamittari siirtyy kustannusnäyttötilaan (kuva 1) ja näytöllä näkyy viimeksi mitattu kustannus.
3. Paina kerran SET. Näytöllä näkyy TARIFF ja oikeanpuoleinen luku vilkkuu.
4. Valitse muokattava luku painamalla "↔".
5. Aseta vilkkuvan luvun arvo painamalla "+". Valitse seuraava muokattava luku painamalla "↔".

6. Paina uudestaan "SET" valitaksesi arvon, josta haluat kWh:n mittauksen alkavan. Esiasetettu arvo on "0", mutta sitä voidaan muuttaa, jos haluat säätää saman arvon kuin toisessa energiamittarissa.
7. Aseta kWh-määrä yllä olevien ohjeiden mukaisesti.
8. Liitä lopuksi mitattavan laitteen pistoke energiamittariin. Mittaus alkaa välittömästi.

### HUOLTO JA YLLÄPITO

Irrota energiamittarin pistoke pistorasiasta ennen puhdistamista. Puhdista hieman kostutulla liinalla.

### KIERRÄTYS

Kierrätä tuote asianmukaisesti, kun poistat sen käytöstä. Ota yhteys kuntasi jäteneuvontaan, mikäli olet epävarma.

### TEKNISET TIEDOT

**Nimellisjännite** 230 V AC, 50 Hz

**Teho** 3680 W

**Mittausalueet** 0-230 V  
0-4 800 VA (3600 W)  
0,02-16 A

**Käyttölämpötila** -20 °C - 40 °C

#### Tarkkuus

V	≤ ± 5,0 %
A	≤ ± 5,0 %
Hz	≤ ± 0,2 %
W	≤ ± 5,0 %
VA	≤ ± 5,0 %
kWh	≤ ± 1,0 %

# MALMBERGS

# Bruksanvisning for Energimåler

Les nøye igjennom hele bruksanvisningen og ta vare på den til senere bruk. Vi reserverer oss for ev. tekst- og bildefeil, samt forandringer av tekniske data. Ved tekniske problemer eller andre spørsmål, ta kontakt med vårt kundesenter (se opplysninger på baksiden).

## SIKKERHET

- Produktet er kun beregnet for innendørs bruk.
- Tilkoblede apparaters merkespenning må stemme overens med energimålerens spesifikasjoner.

## PRODUKTBEKRIVELSE

Energimåleren måler den elektriske energien som forbrukes av et elektrisk apparat. Energimåleren kan regne ut den totale kostnaden for strømforbruket, ved at du angir prisen på strømmen din per kWh.

Displayet viser spenning, effekt, strømforbruk, kWh, resistiv last (VA) med mer for det tilkoblede apparatet. Kobles til et jordet uttak.

## BESKRIVELSE AV KNAPPENE

### MENY

Trykk for å vise kostnad, tariff, kWh, VA, Volt, Ampere, Hz samt effektfaktor.

### SET

Brukes for å stille inn tariff og kWh.



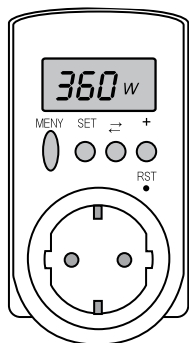
Brukes for å endre innstillinger.



Brukes for å endre innstillinger.

### RST

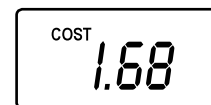
Trykk og hold inne for å tilbakestille enheten til leveransmodus. Kostnad, tariff og kWh tilbakestilles ikke.



## BESKRIVELSE AV FUNKSJONENE

- Trykk i følgende rekkefølge på knappen "MENU" for å endre visningen i displayet:

### 1. COST



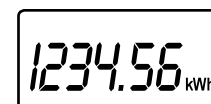
Viser den totale kostnaden (maks. 9999.99).

### 2. TARIFF



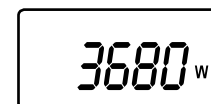
Viser innstilt tariff.

### 3. kWh



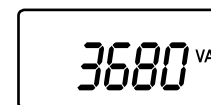
Viser det totale forbruket i kWh.

### 4. W



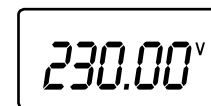
Viser det aktuelle forbruket i Watt.

### 5. VA



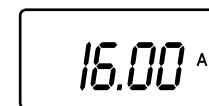
Viser den aktive + reaktive effekten.

### 6. V



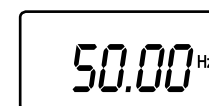
Viser spenningen i strømmettet.

### 7. A



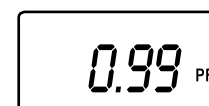
Viser aktuell belastning.

### 8. Hz



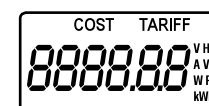
Viser strømmettets frekvens.

### 9. PF



Viser effektfaktoren.

### 10. RESET



Ved tilbakestilling vises alle tegn i displayet i en kort periode.

## STILL INN ENERGIMÅLEREN

1. Koble energimåleren til et jordet vegguttak. Energimåleren starter opp og viser alle tegnene i displayet i en kort periode.
2. Etter ca. 3 sekunder går energimåleren over i kostnadsmodus (bilde 1) og displayet viser sist oppmålte kostnad.
3. Trykk en gang på "SET". TARIFF vises og det høyre sifferet blinker.
4. Trykk på "←" for å velge det sifferet du vil stille inn.
5. Trykk på "+" for å stille inn verdien for det sifferet som blinker. Trykk en gang til på "←" for å velge og stille inn det neste sifferet.

6. Trykk igjen på "SET" for å vise og stille inn hvilken verdi målingen av kWh skal begynne på. Forhåndsvalgt verdi er "0", men den kan endres dersom man vil stille inn energimåleren på samme verdi som en eksisterende energimåler.
7. Still inn kWh som vist i instruksjonen ovenfor.
8. Når du har stilt inn energimåleren setter du inn støpselet for det apparatet som skal kobles til. Målingen påbegynnes snarest.

## VEDLIKEHOLD

Ta alltid ut energimåleren fra vegguttaket for rengjøring. Rengjør med en lett fuktet klut.

## AVFALLSHÅNDTERING

Når du skal kvitte deg med produktet, skal dette skje i henhold til lokale forskrifter. Er du usikker på hvordan du går fram, ta kontakt med lokale myndigheter.

## SPESIFIKASJONER

Spenning	230 V AC, 50 Hz
Effekt	3680 W
Måleområde	0 – 230 V 0 – 4800 VA (3600 W) 0,02 – 16 A
Arbeidstemperatur	- 20 °C - 40 °C
Nøyaktighet	V ≤ ± 5,0 % A ≤ ± 5,0 % Hz ≤ ± 0,2 % W ≤ ± 5,0 % VA ≤ ± 5,0 % kWh ≤ ± 1,0 %

# MALMBERGS