

## Rörelsevakt Multi 2300W



SE PIR 3w MED

### Användningsområde

Rörelsevakt Multi 2300w är i första hand avsedd för ljusstyrning. När rörelsevakten detekterar en rörlig värmekälla (t ex en människa), kopplas belastningen på, förutsatt att ljusnivån understiger det inställda luxvärdet. Därför kommer ljuset endast att tändas när det finns behov för det.

Exempel på användningsområden:

- små och stora kontor
- toaletter och badrum
- lagerlokaler och byggnader
- trappor
- klassrum
- kopieringsrum
- kök
- konferenslokaler, etc.

Rörelsevakten detekterar rörelse i ett område på 10 x 20 m. I området 8 x 16 m är rörelsevakten känsligare och detekterar rörelse och närvaro.

Rörelsevakten kan tvångsstyras manuellt genom både internt och externt tryck.

Flera rörelsevakter kan länkas samman för att täcka ett större område.

Ta bort rörelsevaktens frontplatta för att nå inställningsvreden.

### OBS!

- Rörelsevakten kräver noll-ledare.
- Se till att instruktioner överlämnas till slutanvändaren efter installation.
- Rörelsevakten är endast avsedd för inomhusbruk.



### Känslighet

Rörelsevakten har 3 olika inställningsmöjligheter för justering av känsligheten på detektering.



Låg: Kan väljas om det finns problem med fel-detektering



Medium: Fabriksinställning. Används i de flesta fall.



Hög: Väljs om rörelsevakten inte är tillräckligt känslig.

Fabriksinställning: *Mittläge Medium.*



### Tidsinställningar

Den inbyggda timern bestämmer hur lång tid rörelsevakten håller ljuset tänd efter den sist registrerade rörelsen.



Minimum tid = 1 sekund.



Fabriksinställning = 5 minuter, rekommenderad startinställning.



Max tid = 20minuter.

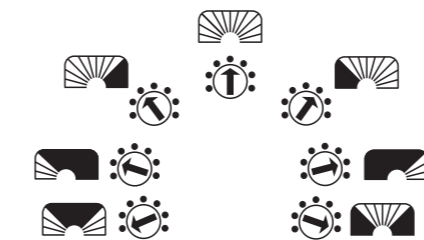
För mindre energiåtgång minskas den inställda tiden.

Fabriksinställning: *Mittläge 5 minuter.*



### Täckningsområde

Rörelsevakten har 7 olika täckningsområden, som kan väljas med vredet.



#### Exempel:

Rörelsevakten detekterar rakt fram. (ca 90° täckningsområde)

Rörelsevakten detekterar snett till vänster (ca 45° täckningsområde)

Fabriksinställning: *Mittläge 180° täckningsområde.*



### Ljusnivå

Den inställda ljusnivån bestämmer hur mörkt det skall vara för att rörelsevakten ska tända. Se "Ljusjustering"



Minimum: läget används endast vid ljusjustering.



2/3: Inställt till en ljusnivå mätt under "Ljusjustering".



Maximum: Ljuset tänts alltid oavsett ljusnivå.

Önskas lägre ljusnivå vrids vredet mot symbol "måne".

Önskas högre ljusnivå vrids vredet mot symbol "sol".

Fabriksinställning: *Mittläge ca 200 lux vid rörelsevakten.*



### Grundfunktion

Rörelsevakten har 3 grundfunktioner.



Manuell: Ljuset tänds endast genom ett tryck på externa eller interna tryckknappen.



Automatiskt: Ljuset tänds vid detektering av rörelse förutsatt att ljusnivån understiger det inställda lux värdet.



Slave: Rörelsevakten är sammanlänkad i ett större system. Exempelvis master/slave eller vid trappljus system.

Fabriksinställning: *Mittläge Automatiskt*

### Tryckknappar

Rörelsevaktens interna tryckknapp och en extern tryckknapp inkopplad på kopplings klämma 1, har samma funktion: Kort tryck och långt tryck.

#### Kort tryck

Rörelsevakten skiftar tillstånd mellan tänd och släckt. Trycktid < 0,5 sekunder.

#### Långt tryck

Rörelsevakten skiftar tillstånd och förblir tänd eller släckt i 2 timmar (förlängd timertid). Trycktid > 1,5 sekunder.

### Lysdioder

Rörelsevakten är försedd med 2 lysdioder. En under täckplattan och en under linsen.

#### Lysdiod under täckplattan

OBS! Lysdioden endast synlig vid demonterad täckplatta.

#### Indikering vid installation

Justeras något av vreden för känslighet, grundfunktion eller täckningsområde, kvitteras detta med att lysdioden blinkar en gång. Justeras vredet för tidsinställning blinkar lysdioden kontinuerligt.

#### Gångtest:

15 minuter efter anslutning av nätspänning eller ändring av inställningar är rörelsevakten i ett gångtest läge. Lysdioden blinkar när rörelsevakten detekterar rörelse.

#### Lysdiod under linsen.

##### Långt tryck

Vid långt tryck på externa eller interna tryckknappen, kommer lysdioden att lysa när ett långt tryck registreras.

##### Förlängd timertid

I 2 timmar efter ett långt tryck blinkar lysdioden var 5e sekund.

### Ljusjustering

#### Inställning av dagsljusnivå

1 Vrid vredet till minimum. Lysdioden börjar blinka. Om ljuset är tänd kommer det att släckas.



2 För att inte påverka dagsljusmätningen under inställningen har man 10 sekunder på sig att gå bort från rörelsevakten. Ca 0,5 meter åt sidan.

3 Vänta tills lysdioden under täckplattan lyser konstant. Vrid nu vredet långsamt till ca 2/3 av skalan tills lysdioden slocknar. Ljusnivån är nu inställd till det nuvarande dagsljus värdet.

Man kan alltid ställa in ett nytt dagsljusvärde genom att börja om på punkt 1.

#### Ändring av inställt ljusvärde

Önskas lägre ljusnivå vrids vredet mot symbol "måne".

Önskas högre ljusnivå vrids vredet mot symbol "sol".

### Större system

Flera rörelsevakter kan kopplas samman, så att ett större område kan täckas.

#### Master/Slave-system

Mastern skall ställas på automatisk eller manuell. (se under "grundfunktion") slaves ställs på läge slave (se under "grundfunktion") Timertiden skall vara kortare på "slave" än på mastern. "Slaves" kommunicerar med mastern och vidarebefordrar, när det detekteras rörelse och när "slave" aktiveras med kort eller långt tryck.

#### Trappautomat-system

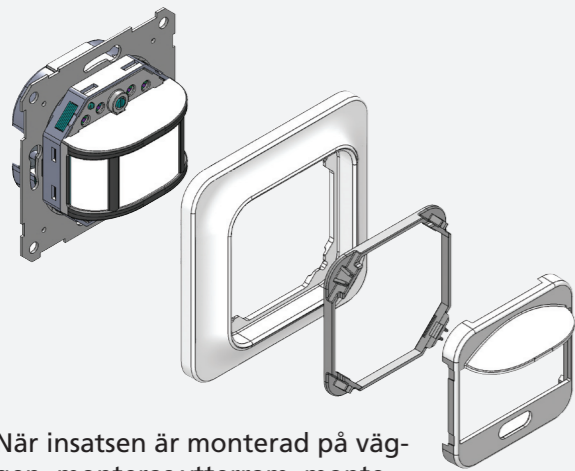
Rörelsevakten skall ställas som "slave". Så länge det detekteras rörelse generar utgången pulser med 0,6 sekunders pulstid. Intervallen mellan pulserna är samma som inställd timertid. Timertiden skall vara kortare på "slave" än på trappautomaten.

Schneider Electric Sverige AB  
Box 1009, 611 29 Nyköping  
TEL 0155-26 54 00, FAX 0155-21 42 86  
E-mail: info@se.schneider-electric  
Webb: www.schneider-electric.se

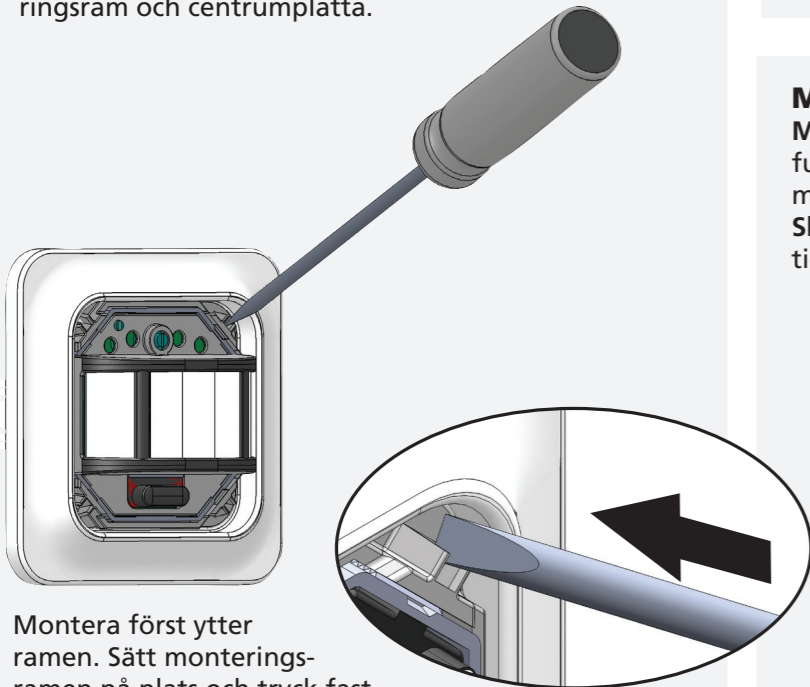
**Schneider**  
Electric

## Montering

Rörelsevakten kan monteras i CEE 60 dosor, cc=60mm.

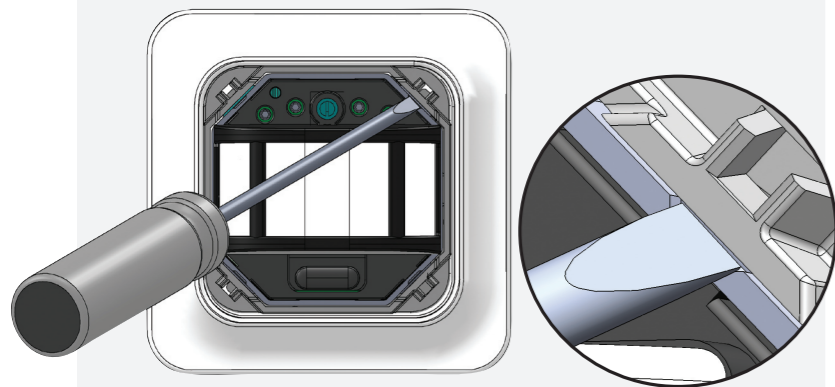


När insatsen är monterad på väggen, monteras ytterram, monteringsram och centrumplatta.



Montera först ytterramen. Sätt monteringsramen på plats och tryck fast alla fyra hörnen på monteringsramen helt i botten med en skruvmejsel. Montera till sist fast centrumplattan genom att lätt trycka den på plats..

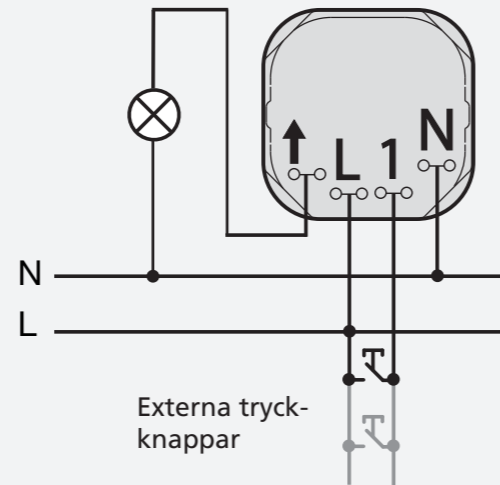
## Demontering



Monteringsramen frigörs/tas bort genom att försiktigt trycka och vinkla med en skruvmejsel i alla fyra hörnen. Vinkla och tryck med mejsel i varje hörn.

## Kopplingsschema

### Schema vid inkoppling för grund funktionerna: Automatiskt eller Manuell

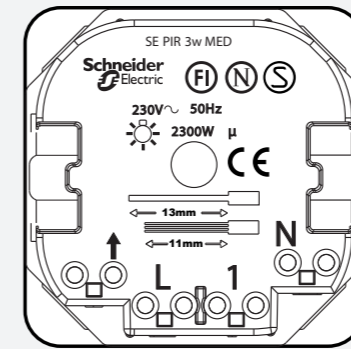


#### Automatisk

- Extern tryckknapp som extra funktion
- Max 10st tryckknappar

#### Manuell

- Max 10st tryckknappar

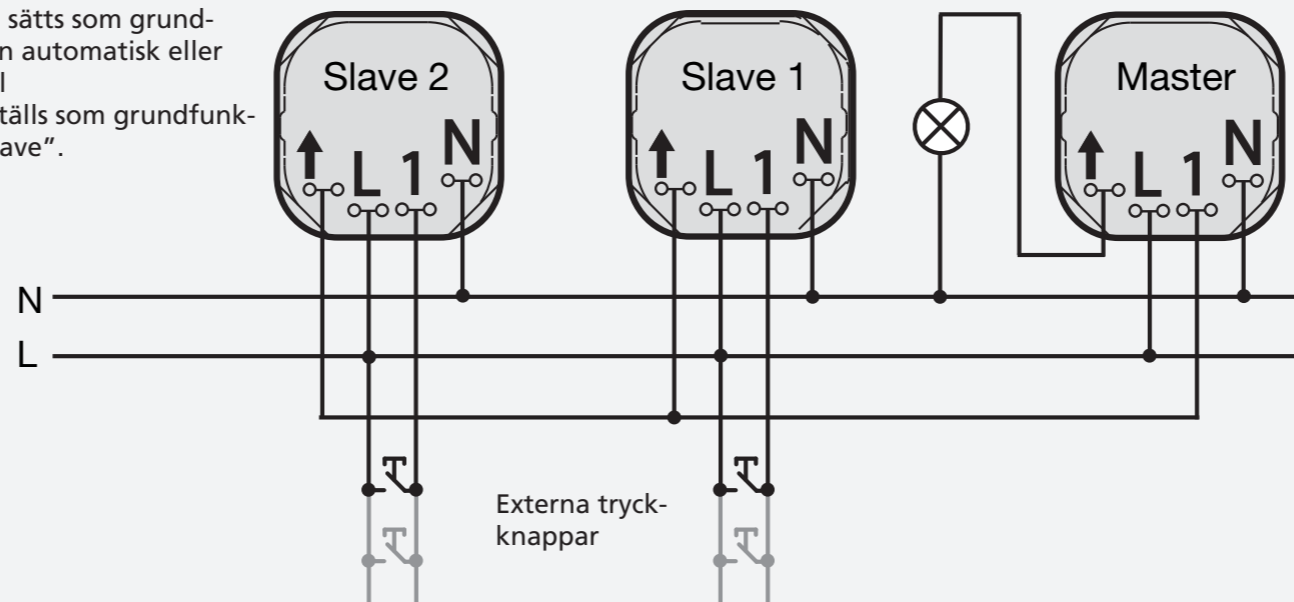


L: anslutning Fas (230V AC).  
↑: Reläutgång till ansluten last.  
1: Ingång från "slave" eller extern tryckknapp.  
N: anslutning noll-ledare.

### Master/slave schema

**Master:** sätts som grundfunktion automatisk eller manuell

**Slave:** ställs som grundfunktion "Slave".



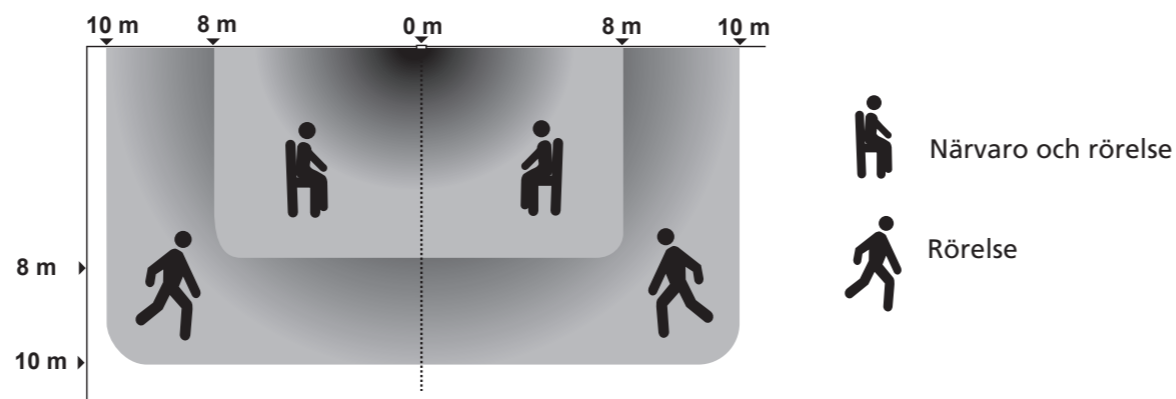
#### Master: Grundfunktion Automatisk

- Max 10 "slaves".
- Max 10 tryck knappar till varje slave.

#### Master: Grundfunktion Manuell

- Max 10 "slaves".
- Max 10 tryck knappar till varje slave.

## Täckningsområde i horisontellt schema



## Teknisk data

Spänningsområde	230 V AC ± 10% / 50Hz
Typisk effektförbrukning	0,2 W
Grupsäkring max	16 A
<b>Anslutningar</b>	
Typ	Skruvlösa snabbanslutningar
Kapacitet	1,5mm <sup>2</sup> / 2,5mm <sup>2</sup>
Antal ledare	1 eller 2 per anslutning
Ledare	EK och FK
Montagehöjd	1 – 1,5 meter
Täckningsvinkel, horisontellt	180° (kan delas upp i zoner)
Täckningsområde vid 1,2 meters montage höjd och 25 ° C	Rörelse: 10x20 meter (200m <sup>2</sup> ) Närvaro: 8x16 meter (128m <sup>2</sup> )
Upptid	10 sekunder
Ljusnivå	0 – 1000 lux
Timertid	1 sekund – 20 minuter
Förlängd timertid	2 timmar
Pulstider på anslutningsklämma 1	Kort tryck < 0,5 sekunder Långt tryck > 1,5 sekunder
Antal "slaves" på kopplingsklämma 1	Max 10 st
Antal externa tryckknappar på kopplingsklämma 1	Max 10 st
Total kabellängd ansluten på kopplingsklämma 1	Max 300 m
Kapslingsklass	IP20
Drifttemperatur	-5°C till +45 °C
Luftfuktighet	5 % till 95% RH
Certifierad	SEMKO, NEMKO, FIMKO och CCA
Direktiv	EMC:2004/108/EC LVD:2006/95/EC
Standarder	EN61000-6-1, EN61000-6-2, EN61000-6-3 EN61000-4-13 Class 2, EN60669-2-1

## Tillåtna laster

☀	Glödlampa	2300 W
⎓	Lysrör:	
	Okompenserat	1200 W
	Parallellkompenserat	2000 VA @ 140 µF (cos φ = 0,9)
	Parallellkopplat	2 x 1200 W
	HF spole	900 W
	Halogenlampe, 230 V	2000 W
	Lågspänningshalogenlampor:	
⎓	Järnkärnetransformatorer	1050 VA
⎓	Elektroniska transformatorer	1150 VA
	Energisparlampor (CFL)	500 W
Ⓜ	Motor	200 VA