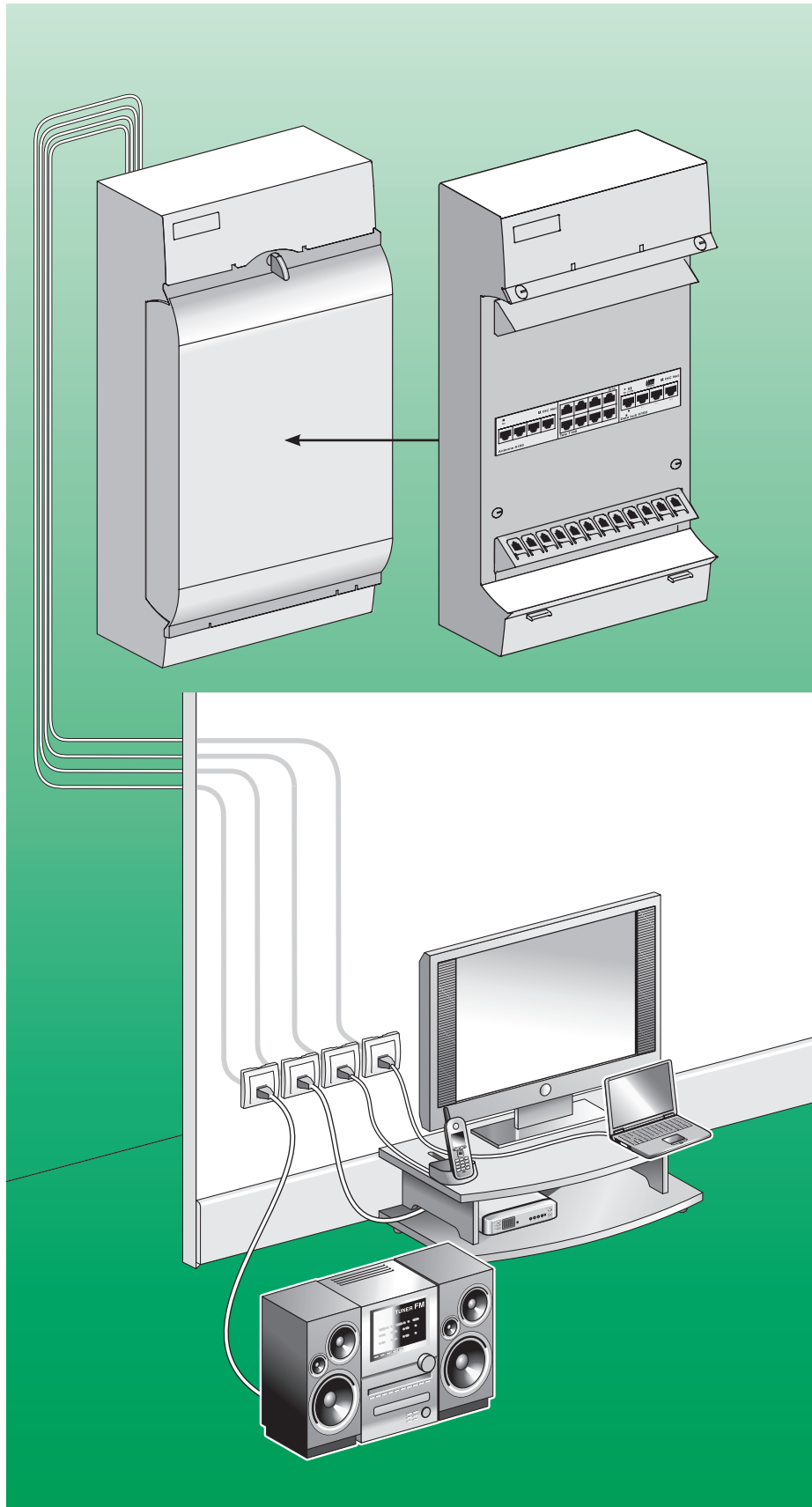
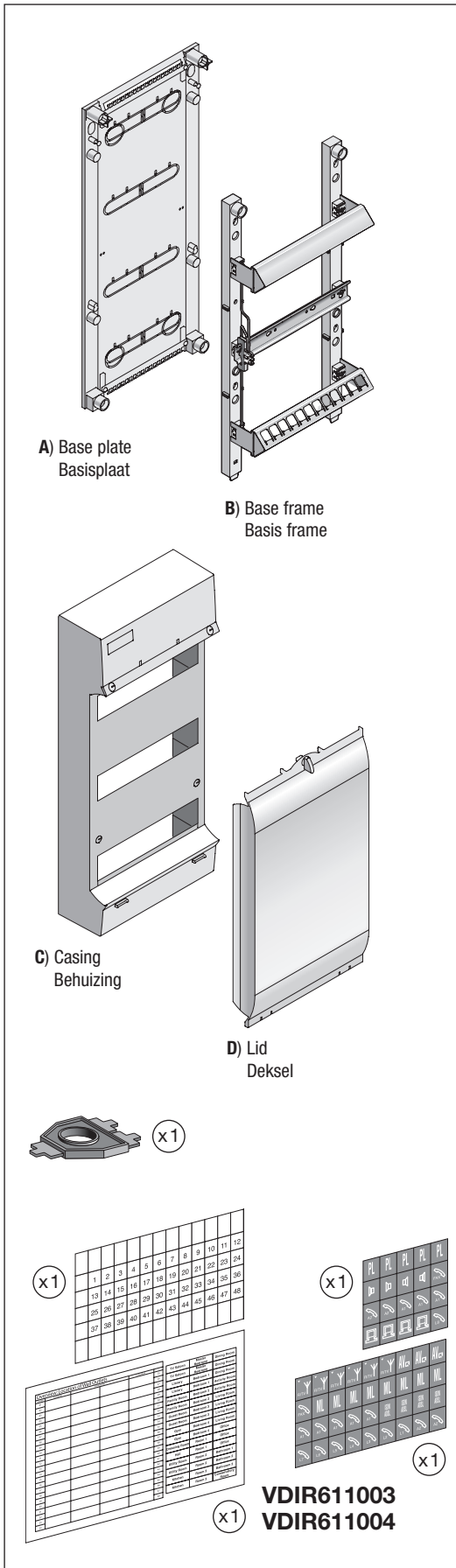


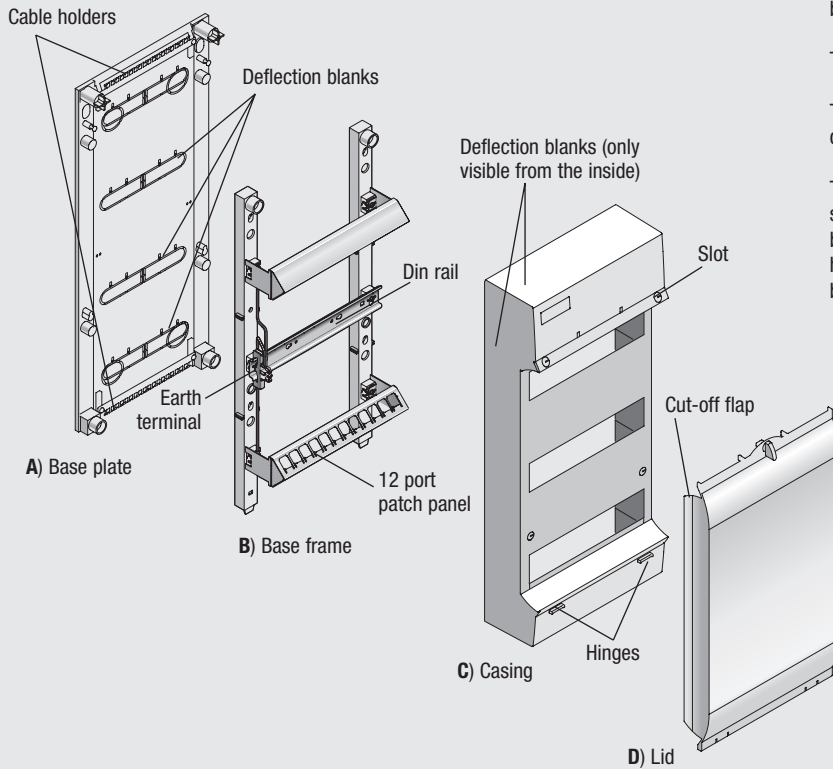
LexCom Home Formula external*

AAK019DV013



* LexCom Home Formula opbouw

A

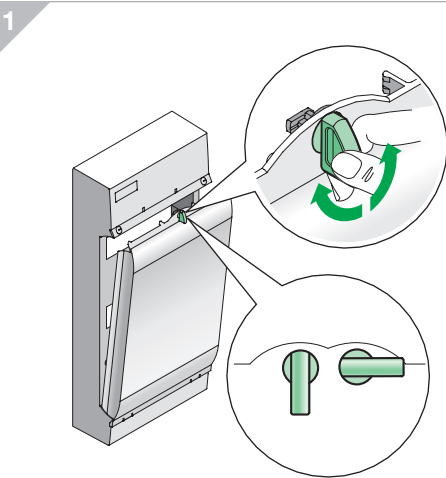


The base plate (A) is fitted with cable holders, deflection blanks for cables and hooks for cable strips.

The base frame (B) is fitted with a 2 x 4 mm² earth terminal.

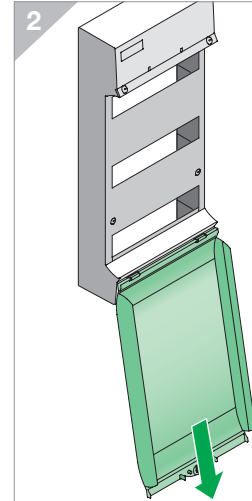
The casing (C) is fitted at top, bottom and on the sides with deflection blanks for cables.

The casing is supplied with the lid (D) ready-fitted. On the sides the lid is provided with cut-off flaps, which may only be snapped off if two or more boards are to be integrated horizontally, and only if there is to be patching between these boards (see section 6).

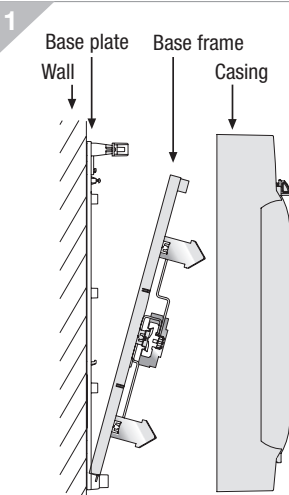


Turn the handle on the bottom of the lid from its vertical position (closed) one quarter turn ANTI-CLOCKWISE to the open position.

Pull the lid down carefully until it is almost vertical, when it can be removed from the hinges.



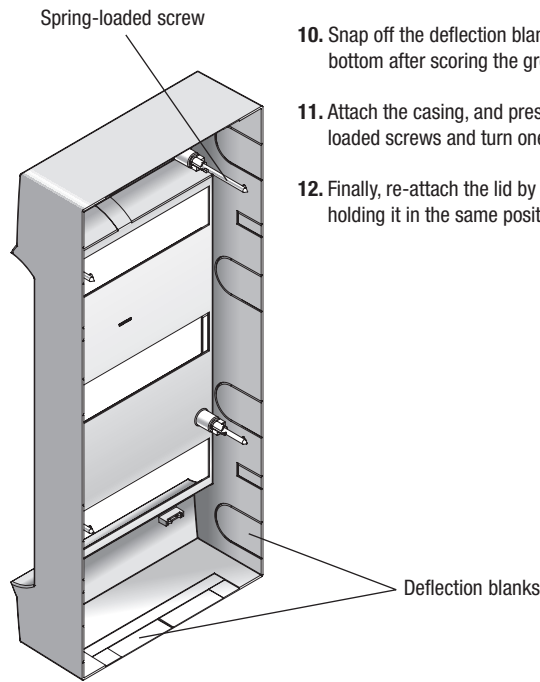
The lid is re-attached by holding it in the same position as during removal. The lid is tipped up, and the handle is turned CLOCKWISE back to the vertical position.



1. Lift up the base frame and unhook it from the "keyholes" at the top.
2. The base plate is now used as a template for the mounting holes into the wall.
3. Screw the base plate firmly into place. Note! To ensure stable mounting of the sides of the group board, all mounting holes must be used.
4. Feed cables and conduits from the rear through the base plate deflection blanks and support them using cable strips, which are attached to the moulded hooks above the deflection blanks on the base plate.

5. Mount the base frame on the base plate as follows: Feed the flanges (A) on the two vertical support rails (B) for the DIN rails down into the grooves above the bottom screw turrets on the base plate.
6. Tip the base frame towards the base plate and hook it over the two top screws (C), which are tightened to a max. torque of 1 Nm. If necessary, use a screwdriver as a lever in the rectangular holes.

- 7. Fit the LexCom Home components to the base frame.
- 8. Then attach the cables.
- 9. Earth the device. The earth terminal is fitted to the middle rail.
The surface of the base frame consists of metallised plastic, so that all IHC Net modules and the earth terminal are automatically connected electrically to the base frame. You therefore simply need to feed an earth cable from the earth terminal to the home's TPN (earth rod).



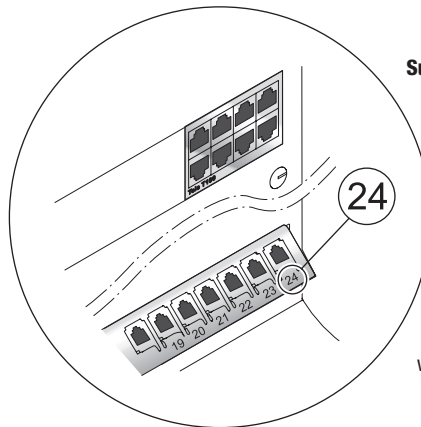
- 10. Snap off the deflection blanks in the casing's top or bottom after scoring the groove with a knife.
- 11. Attach the casing, and press in the slots in the spring-loaded screws and turn one quarter turn clockwise.
- 12. Finally, re-attach the lid by fitting it to the hinges, while holding it in the same position as during removal.

Numbering: patchports and outputs

The patchports on the distribution board are numbered from 1-24 ex works. The outputs in the various rooms must be numbered by the installer in such a way that each output on a socket is given the same number as the patchport to which it is connected in the distribution board.

The number labels for the wall outlets are supplied with the distribution board.

This labelling is intended to be permanent.



Supplementary number labels (25-48)

The sheet containing numbers 25-48 is intended for customers who need to install a second Lexcom Home distribution board (see section 6: Integration options). The installer can remove nos. 1-24 from the second distribution board and instead attach labels 25-48.

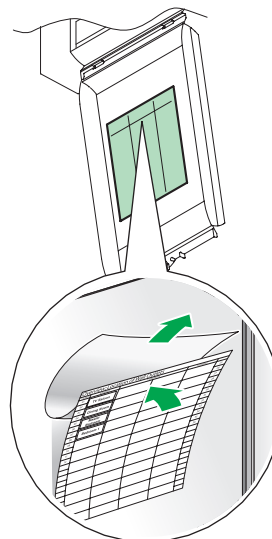
Likewise, it must be possible to label the outputs in the wall sockets with the numbers 25-48. The distribution board is therefore supplied with number labels up to no. 48.

Overview of sockets on the lid

The position of the numbered outputs in the walls of the home in question must be marked by the installer on the overview to be attached to the inside of the distribution board lid.

When the customer needs to perform patching in the distribution board, there is thus a convenient overview showing where in the home the various sockets are located.

Outlet	Location	Outlet	Location
01	TV S.	25	
02		26	
03	Dining Room	27	
04		28	
05	Master Bedroom	29	
06	Bedroom 1	30	
07		31	
08		32	
09		33	
10		34	
11		35	
12		36	

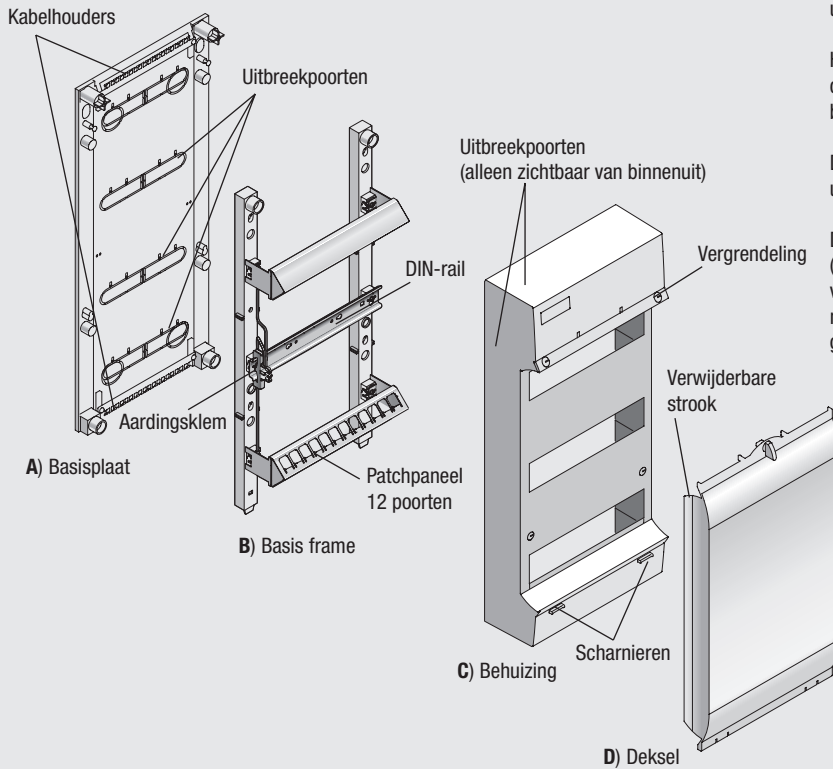


Note!

When the lid is fully open as show here (hanging down vertically), it is released automatically from the hinges.

Your overview of the location of the outlets in the home (drawn up by the installer).

A

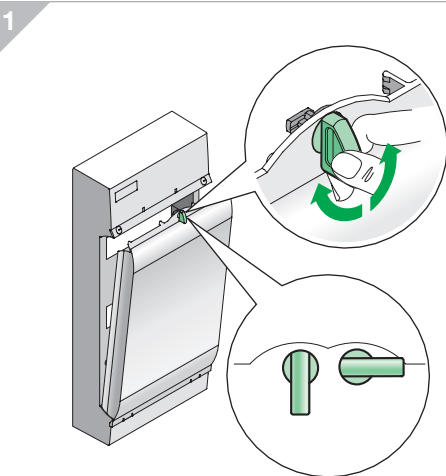


De basisplaat (A) is voorzien van kabelhouders, uitbreekpoorten voor kabels en bevestiging voor kabels

Het basis frame is voorzien van een 2 x 4 mm² aardklem op de DIN-rail, en 2 patchpanelen met ieder 12 poorten voor breedband connectoren.

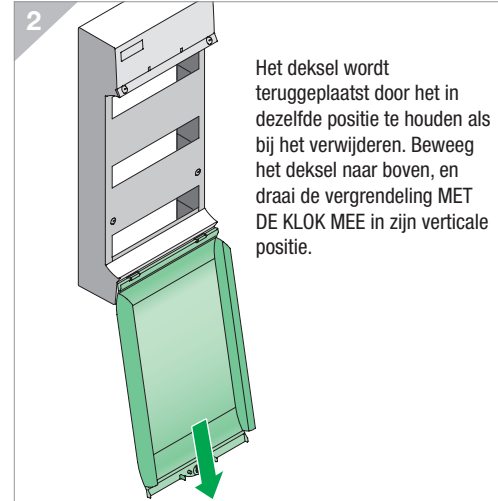
De behuizing (C) wordt boven en onder bevestigd en heeft uitbreekpoorten voor bekabeling

De behuizing wordt geleverd met een geplaatst deksel (D). De zijkanten van het deksel is voorzien van een verwijderbare strook, deze wordt verwijderd als twee of meer kasten horizontaal naast elkaar worden geplaatst en er gepatcht dient te worden tussen de kasten (zie item 6).

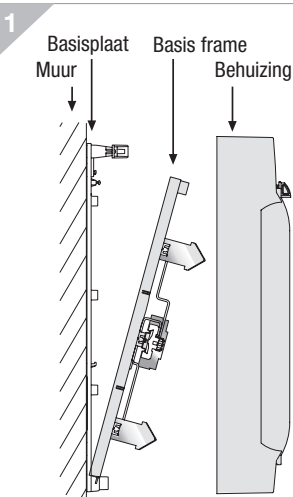


Draai de hendel bovenop het deksel vanuit de verticale positie (gesloten) een kwartslag TEGEN DE KLOK IN om het deksel te openen.

Trek het deksel voorzigt in een bijna horizontale positie, en neem het uit de scharnieren.



Het deksel wordt teruggeplaatst door het in dezelfde positie te houden als bij het verwijderen. Beweeg het deksel naar boven, en draai de vergrendeling MET DE KLOK MEE in zijn verticale positie.



1. Beweeg het basis frame naar boven en haak het uit de schroefbevestiging bovenin.

2. De basis plaat wordt gebruikt als mal voor het maken van gaten in de muur.

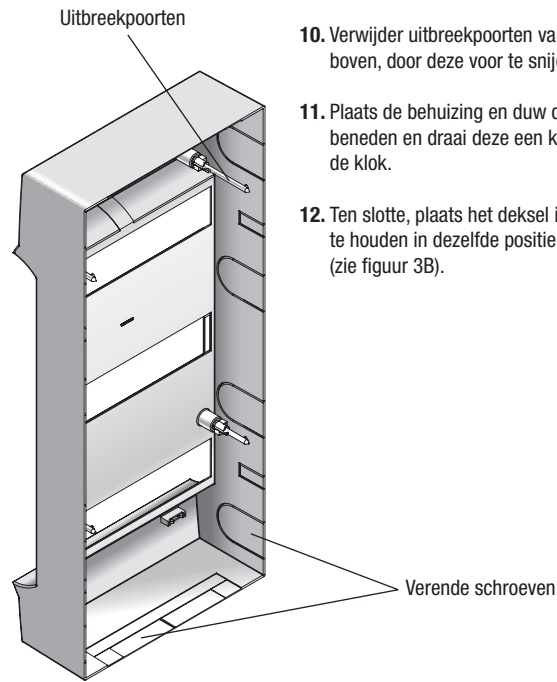
3. Schroef de basisplaat goed op de juiste positie **Let op!** Om een stabiele montage van het distributiecentrum te garanderen, dienen alle bevestigingsgaten te worden gebruikt.

4. Voer de kabels en leidingen vanuit de achterzijde door de uitbreekpoorten van de basisplaat en bevestig deze met kabelstrips aan de haken boven de uitbreekpoorten van de basisplaat.

5. Monteer het basis frame als volgt op de basisplaat: Beweeg de flenzen (A) van de verticale steunen (B) van de DIN rails naar beneden in de uitsparingen boven de verhoogde bevestigingspunten van de basisplaat.

6. Beweeg het basis frame naar de basisplaat en haak deze achter de twee bovenste schroeven (C), welke worden aangedraaid met een maximale torsie van 1Nm. Gebruik, indien nodig, een schroevendraaier als hefboom in de rechthoekige gaten.

7. Plaats de LexCom Home componenten op het basi frame.
8. TBevestig de kabels.
9. Aarding. De aardklem is bevestigd op de middelste DIN rail. Het oppervlak van het basis frame is van gemetalliseerde kunststof, zodat alle LexCom Home modules en de aardklem automatisch elektrisch verbonden zijn met het basis frame. U hoeft alleen de kabel voor aarding te verbinden met de aarding van het huis.



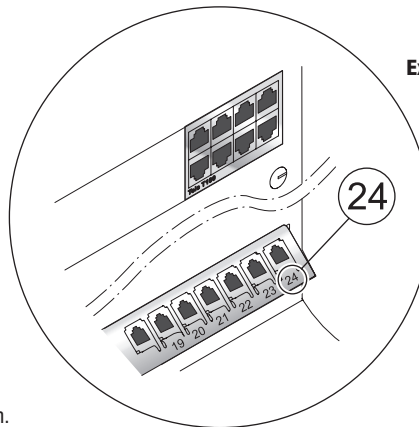
10. Verwijder uitbreekpoorten van de behuizing, onder en/of boven, door deze voor te snijden met een mes.
11. Plaats de behuizing en duw de verende schroeven naar beneden en draai deze een kwartslag in de richting van de klok.
12. Ten slotte, plaats het deksel in de scharnieren, door deze te houden in dezelfde positie als tijdens het wegnemen (zie figuur 3B).

Nummering: patchpoorten en aansluitpunten

De patchpoorten van het distributiecentrum zijn genummerd van 1 tot 24. De aansluitpunten in de verschillende vertrekken moeten door de installateur op identieke wijze worden genummerd. De nummering van de patchpoorten en aansluitpunten dienen gelijk te zijn.

Labels voor het nummeren van de aansluitpunten worden meegeleverd met het distributiecentrum. Afhankelijk van het schakelmateriaal dient men deze of eigen labels te gebruiken

De nummering van aansluitpunten dient permanent te zijn.



Extra labels voor nummeren (25-48)

De pagina met de nummers 25-48 is bedoeld voor installaties met een tweede LexCom Home distributiecentrum (zie item 6: Integratie opties). De installateur kan van het tweede distributiecentrum de nummers 1 tot en met 24 vervangen door 25 tot en met 48.

De aansluitpunten in het schakelmateriaal dienen identiek te worden genummerd. Het distributiecentrum wordt geleverd met labels tot en met 48.

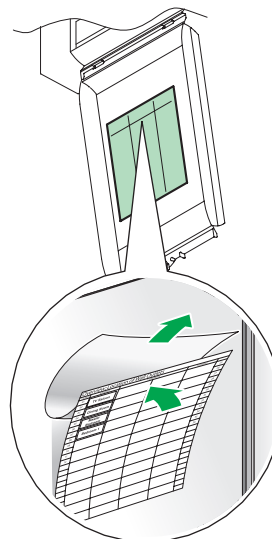
Overzicht van aansluitpunten op het deksel

De installateur dient op het meegeleverde overzicht de aansluitpunten in de woning te vermelden en deze te bevestigen op de binnenzijde van het deksel.

Indien de klant door te patchen de functie van een aansluitpunt wil wijzigen is het noodzakelijk om een overzicht te hebben van de aansluitpunten met nummering in de woning.

Overview: Location of Wall Outlets		Location
Outlet	Location	
01	TV S.	25
02		26
03	Dining Room	27
04		28
05	Master Bedroom	29
06	Bedroom 1	30
07		31
08		32
09		33
10		34
11		35
12		36

TV Saloon	Master Bedroom	Dining Room
Library	Bedroom 1	Activity Room
Library	Bedroom 2	Activity Room
Family Room	Bedroom 3	Living Room
Family Room	Bedroom 4	



Let op!

Als het deksel volledig is geopend, zoals hier is weergegeven (verticaal hangend), komt het deksel automatisch uit de scharnieren

Uw overzicht van de locaties van de aansluitpunten in de woning (gemaakt door de installateur)

Schneider Electric Industries SAS
35, rue Joseph Monier
92500 Rueil-Malmaison, France
www.schneider-electric.com

This product must be installed, connected and used in compliance with applicable standards and/or installation regulations.

As standards, specifications and designs develop from time to time, always ask for confirmation of the information given in this publication.

Ce produit doit être installé, connecté et utilisé conformément aux normes applicables et/ou règles d'installation. Du fait que les normes, les spécifications

et les schémas peuvent être modifiés, nous vous recommandons de vérifier que la documentation de cette publication soit mise à jour.

Dit product moet geïnstalleerd, aangesloten en gebruikt worden in overeenstemming met de geldende normen en/of installatievoorschriften.

Omdat normen, specificaties en modellen kunnen evolueren in de tijd, altijd vragen om bevestiging van de informatie in deze publicatie.